

Été / Sommer 2013

DE CLIÄRRWER REIDER



IMPRESSUM

Editeur | Herausgeber

Collège des bourgmestre et échevins

Kollegium der Bürgermeister und Schöffen

Emile EICHER, Georges MICHELS, Romain BRAQUET, Aline SCHROEDER-KREINS

Les organes communaux se servent du bulletin d'information «De Cliärrwer Reider» pour communiquer leurs projets, décisions et avis aux citoyennes et citoyens.

Das Informationsblatt „De Cliärrwer Reider“ dient den Gemeindeorganen um den Bürgerinnen und Bürgern ihre Projekte, Entscheidungen und Stellungnahmen mitzuteilen.

Le contenu reste limité aux affaires de l'administration communale.

Der Inhalt bleibt den Angelegenheiten der Gemeindeverwaltung vorbehalten.

Administration communale de Clervaux | Gemeindeverwaltung Clerf

Château de Clervaux

B.P. 35 | L-9701 Clervaux

Tél.: 27 800 - 1 | Fax: 27 800 - 900

secretariat@clervaux.lu

www.clervaux.lu

4 numéros par an (printemps, été, automne, hiver)

4 Ausgaben pro Jahr (Frühling, Sommer, Herbst, Winter)

SOMMAIRE | INHALTSVERZEICHNIS

Le mot du bourgmestre	5
Décisions du conseil communal	
Séance du 22.05.2013 Séance du 28.06.2013	6-10
Avis divers	
Heures d'ouverture et numéros utiles Bureau à Munshausen fermé temporairement	
Plan d'aménagement particulier	11
Autorisation parentale Subsidies aux associations Aktioun aalt Gezei	12
Heures d'ouverture des musées	13
Visite de LL.AA.RR. le 5 juillet 2013	14
Landakademie	16

Grußwort des Bürgermeisters	29
-----------------------------------	----

Beschlüsse des Gemeinderats

Sitzung vom 22.05.2013 Sitzung vom 28.06.2013	30-34
---	-------

Verschiedene Mitteilungen

Öffnungszeiten und nützliche Telefonnummern Burö in Munshausen zeitweilig geschlossen Raumplanungsvorhaben	35
Elternerlaubnis Subsidien für Vereine Aktioun aalt Gezei	36
Öffnungszeiten der Museen	37
Besuch II.KK.HH. am 5. Juli 2013	38
Landakademie	40

Help	18
Cube 521	20
Cité de l'Image	22
Bummelbus	24
Ech an denger Plaz	25
MyEnergy	26
CFL	27

LE MOT DU BOURGMESTRE

Chère citoyenne, cher citoyen,

Avec l'arrivée de l'été tellement attendue, une nouvelle édition du « Cliärrwer Reider » est désormais disponible. Il s'agit de l'édition été 2013, dernière édition avant la rentrée académique 2013/2014.

Vous y trouverez les rapports des séances du conseil communal de mai à juin, tout comme d'autres nouvelles intéressantes autour de la vie quotidienne dans la commune de Clervaux.

Après la visite de LL.AA.RR. le Grand-Duc Héritier et la Grande-Duchesse Héritière au Centre de Développement et d'Attraction Clervaux en date du 5 juillet 2013 et la réouverture de la prestigieuse exposition de photographies « The Family of Man » depuis cette même date, la saison touristique bat son plein. Vous trouverez quelques impressions de ces événements à la page 14 de la présente édition.

De nouveau nous avons pu constater une grande coopération et un dynamisme exemplaire auprès des associations ayant participé aux manifestations du weekend des 6 et 7 juillet 2013, inscrit dans le cadre de la réouverture tant attendue de cette exposition.

Je profite de cette occasion pour remercier le personnel de la commune de Clervaux, les organisations privées et publiques impliquées, les associations participantes, les fournisseurs ainsi que toute personne ayant contribué au bon déroulement de ce weekend fortement animé.

Il me reste qu'à vous souhaiter une excellente période estivale.

Avec mes sentiments les meilleurs,
Emile EICHER | Bourgmestre



DÉCISIONS DU CONSEIL COMMUNAL | SÉANCE DU 22 MAI 13

La plupart des décisions étant prises à l'unanimité des voix des membres présents, le résultat du vote n'est indiqué que lorsqu'il en a été autrement.

Présents :

Emile EICHER, bourgmestre ; Georges MICHELS, Romain BRAQUET, Aline SCHROEDER-KREINS, échevins ; Raymond BEFFORT, Théo BLASEN, Jean-Luc HERMES, Jacquot JUNK, Gérard LAMESCH, Willy OESTREICHER, Guy PONCIN, Simon SCHAACK, Claude WEILER (présent pour les points 2 -12 de l'ordre du jour), conseillers.

Absent : Néant

Propriétés communales

Le conseil communal approuve l'acte de vente entre la commune et les époux WILTGEN-LANNERS par lequel la commune achète trois parcelles, section HD de Fischbach, au lieu-dit « Auf der Heid » au prix de 30.660,00 €. L'acquisition a lieu en vue d'un échange avec un autre terrain nécessaire à la construction de la transversale N7-N18.

Une parcelle de terrain aménagée et située dans l'enceinte du cimetière de Clervaux est déclarée comme lieu de dispersion de cendres.

Étant donné que l'Hôtel du Parc, acquis en 2007 en vue de le transformer en bâtiment administratif pour accueillir la commune fusionnée, ne répond pas aux exigences d'un centre administratif communal, le conseil communal décide avec 12 voix pour et 1 abstention de retirer le bâtiment ainsi qu'une partie des terrains du « domaine public communal » pour les intégrer au « domaine privé » en vue de pouvoir les vendre. La partie restante des terrains, dite « parc public », reste dans la propriété de la commune.

Aménagement communal

Afin d'éviter que le PAG (plan d'aménagement général) ne devienne caduc en date du 8 août 2013 et que le territoire communal soit classé d'office en zone verte, le conseil communal proroge pour une durée maximale de deux ans, soit jusqu'au

8 août 2015, le délai de refonte et d'adaptation complètes des plans ou projets d'aménagement général.

Projets

Le plan de gestion du domaine forestier de la propriété de la fabrique d'église de Heinerscheid, dressé par l'Administration de la Nature et des Forêts, est arrêté avec 12 voix pour et 1 voix contre et indique des recettes de 1.310,00 € et des dépenses de 3.850,00 €.

Contrats et conventions

La convention 2013 relative à l'office social RESONORD, réglant l'organisation et le financement, ainsi que les relations entre les parties impliquées, soit le Ministère de la Famille et de l'Intégration, les communes de Clervaux, Eschweiler, Parc Hosingen, Kiischpelt, Putscheid, Tandel, Troisvierges, Vianden, Weiswampach, Wincrange et le conseil d'administration du RESONORD, est approuvée.

Le contrat « Pacte Climat » signé entre le collège échevinal de la commune de Clervaux, l'État, représenté par Monsieur le Ministre délégué au Développement durable et aux Infrastructures Marco SCHANK et le groupement d'intérêt économique « MyEnergy », est approuvé. Le but de ce contrat est d'encourager les autorités locales à fixer et à réaliser des objectifs en matière de réduction des émissions des gaz à effet de serre.

L'avenant à la convention « Pacte Logement » signé entre le collège échevinal et l'État, représenté par Monsieur le Ministre délégué au Développement durable et aux Infrastructures Marco SCHANK et Monsieur le Ministre de l'Intérieur et à la Grande Région Jean-Marie HALSDORF, est approuvé.

Divers

Le titre « Éirebiergerin van der Gemeng Cliärref » est octroyé à Madame Marie-Josée JACOBS, habitante de notre commune, Ministre honoraire de la Famille et de l'Intégration et Ministre honoraire de la Coopération et de l'Action humanitaire, reconnaissant ainsi son engagement exemplaire tout au long de sa carrière politique.

Voirie

La nouvelle numérotation des immeubles sis « rue de Bastogne » à Clervaux est approuvée. Celle-ci prévoit que le « Garage Michels » se voit attribuer le n°18, la place adjacente vide le n°16 et le n°8A sera changé et deviendra n°20.

Trois n° sont réservés pour le futur lycée de Clervaux.

Budget et comptabilité

Certains titres de recette du budget 2012, requérant l'approbation du conseil communal, sont approuvés.

Associations

Le conseil communal alloue les subsides suivants :

Cercle sportif du Nord (30. Cliärrwer Lof)	150 €
FC Claravallis (Tournoi Marc Schilling)	320 €
FF Norden02 (Tournoi International René Weiles)	320 €

DÉCISIONS DU CONSEIL COMMUNAL | SÉANCE DU 28 JUIN 13

Présents :

Emile EICHER, bourgmestre ; Georges MICHELS, Romain BRAQUET, Aline SCHROEDER-KREINS, échevins ;
 Raymond BEFFORT, Théo BLASEN, Jean-Luc HERMES, Jacquot JUNK, Gérard LAMESCH, Willy OESTREICHER, Guy PONCIN, Simon SCHAACK, Claude WEILER, conseillers.

Absent : Néant**Budget et comptabilité**

Le conseil communal approuve l'état des recettes restant à recouvrer à la clôture de l'exercice 2012, présenté par le receveur communal comme suit :

Total des arrrages	268.389,46 €
Décharges accordées au receveur	44.507,12 €
Somme à poursuivre	223.882,34 €

Aménagement communal

Afin d'éviter que le règlement communal sur les bâtisses, les voies publiques et les sites ne devienne caduc en date du 8 août 2013, le conseil communal proroge pour une durée maximale de deux ans, soit jusqu'au 8 août 2015, le délai d'élaboration du règlement communal sur les bâtisses, les voies publiques et les sites.

Voirie rurale

Le devis dressé par l'administration des services techniques de l'agriculture, relatif aux travaux d'entretien sur 14 tronçons de chemins ruraux en 2013 d'un montant total de 240.000,00 €, est approuvé. Les travaux seront subventionnés par le Ministère de l'Agriculture, de la Viticulture et du Développement rural.

Voirie

Le nom de la rue « Klenge Bungert » pour la nouvelle rue qui est construite dans le cadre de l'exécution du projet d'aménagement particulier (PAP) « Le petit verger » à Marnach, est approuvé.

Le conseil communal approuve le compromis de vente collectif des emprises nécessaires au redressement du CR339 entre Kalborn et Tintesmühle PK 10.500 - 13.520, établi par l'Administration des Ponts et Chaussées,

signé par les propriétaires et le collège échevinal.

Le conseil communal approuve le compromis de vente des emprises nécessaires au redressement du CR343 entre Pintsch et Siebenaler PK 0 - 1.560, établi par l'Administration des Ponts et Chaussées, signé par le propriétaire Monsieur Guy PUTZ et le collège échevinal. La commune achète une surface totale de 29,40 ares, soit 24,40 ares de la parcelle n°848/998 et 5 ares de la parcelle n°852, situées au lieu-dit « Boechel » au prix total de 10.290,00 €.

Projets

Différents décomptes de travaux extraordinaires réalisés à l'époque par la commune de Heinerscheid sont approuvés :

Aménagement de la ruelle « An de Stucken » à Heinerscheid

Devis 75.992,00 € Décompte 36.651,57 €

Réfection de la ruelle « Hinnick » à Fischbach

Devis 50.581,60 € Décompte 41.945,18 €

Réfection de la ruelle « Am Eck » à Kalborn

Devis / Décompte 106.896,61 €

Réfection de la ruelle « Tellengaart » à Kalborn

Devis 100.000,00 € Décompte 122.173,65 €

Aménagement de la rue « Om Biereg » à Lieler

Devis 223.841,75 € Décompte 192.712,58 €

Réfection du chemin vicinal vers Kaesfurt

Devis 249.000,00 € Décompte 287.255,43 €

Réfection de la ruelle « Beim Kreuzchen » à Lieler

Devis 439.362,88 € Décompte 292.845,67 €

Reconstruction du « Hualewee » à Hupperdange

Devis 724.103,25 € Décompte 583.420,97 €

Renouvellement du collecteur des eaux usées N7 à Heinerscheid

Devis 1.202.353,17 € Décompte 960.015,78 €

Assainissement Heinerscheid, Kalborn, Tintesmühle et Kalborn-Moulin

Devis 3.260.817,04 € Décompte 3.316.770,56 €

Organisation scolaire

L'organisation de l'enseignement fondamental pour l'année scolaire 2013/2014 est arrêtée provisoirement. Au total, 423 élèves fréquentent 6 classes du cycle 1 (1 classe précoce et 5 classes préscolaire), 6 classes du cycle 2, 6 classes du cycle 3 et 6 classes du cycle 4.

AVIS DIVERS

HEURES D'OUVERTURE ET NUMÉROS UTILES

L'administration communale de Clervaux met à disposition dans ses guichets une carte indiquant les heures d'ouverture des guichets à Clervaux, Heinerscheid et Munshausen ainsi que les numéros de téléphone courants. Cette carte, ayant le format d'une carte bancaire et dès lors facilement portable, est disponible sur simple demande dans un de nos guichets. Ci-dessous un visuel de la carte en question.

 <p>Mairie de Clervaux Château de Clervaux - Montée du Château Maison communale à Heinerscheid Z, Kierchstrooss Maison communale à Munshausen 11, Duerefstrooss</p> <p>Heures d'ouverture (sauf jours fériés): Clervaux: lundi à vendredi 8h00-11h30 mardi et jeudi 14h00-16h30 mercredi 14h00-19h00* Heinerscheid: lundi à vendredi 8h00-11h30 mardi à vendredi 14h00-16h30 Munshausen: mardi et jeudi 14h00-16h30</p> <p><small>* Le guichet de Clervaux est fermé à partir de 16h30 le mercredi si le jeudi est un jour férié. Seul le bureau de la population est occupé en cas d'ouverture jusqu'à 19h00.</small></p>	 <p>www.clervaux.lu</p> <table border="0"> <tr> <td>Secrétariat secretariat@clervaux.lu</td> <td>Tél 27 800-200 Fax 27 800-900</td> </tr> <tr> <td>Population et État civil population@clervaux.lu</td> <td>Tél 27 800-250 Fax 27 800-901</td> </tr> <tr> <td>Permanence État civil</td> <td>27 800-222</td> </tr> <tr> <td>Service financier recette@clervaux.lu</td> <td>Tél 27 800-300 Fax 27 800-902</td> </tr> <tr> <td>Service technique technique@clervaux.lu</td> <td>Tél 27 800-400 Fax 27 800-903</td> </tr> <tr> <td>Service scolaire ecole@clervaux.lu</td> <td>Tél 27 800-600 Fax 27 800-905</td> </tr> </table> <p>Administration communale de Clervaux B.P. 35 L-9701 Clervaux Tél 27 800-1</p>	Secrétariat secretariat@clervaux.lu	Tél 27 800-200 Fax 27 800-900	Population et État civil population@clervaux.lu	Tél 27 800-250 Fax 27 800-901	Permanence État civil	27 800-222	Service financier recette@clervaux.lu	Tél 27 800-300 Fax 27 800-902	Service technique technique@clervaux.lu	Tél 27 800-400 Fax 27 800-903	Service scolaire ecole@clervaux.lu	Tél 27 800-600 Fax 27 800-905
Secrétariat secretariat@clervaux.lu	Tél 27 800-200 Fax 27 800-900												
Population et État civil population@clervaux.lu	Tél 27 800-250 Fax 27 800-901												
Permanence État civil	27 800-222												
Service financier recette@clervaux.lu	Tél 27 800-300 Fax 27 800-902												
Service technique technique@clervaux.lu	Tél 27 800-400 Fax 27 800-903												
Service scolaire ecole@clervaux.lu	Tél 27 800-600 Fax 27 800-905												

BUREAU À MUNSHAUSEN FERMÉ TEMPORAIREMENT

Le bureau de l'administration communale à Munshausen restera fermé pendant trois semaines, ceci du 5 août 2013 au 23 août 2013. Nos bureaux à Clervaux et à Heinerscheid fonctionnent normalement pendant cette période.

PLAN D'AMÉNAGEMENT PARTICULIER

Conformément à l'article 31 de la loi modifiée du 19 juillet 2004 concernant l'aménagement communal et le développement urbain et l'article 82 de la loi communale du 13 décembre 1988 telle qu'elle a été modifiée, il est porté à la connaissance du public que la délibération du conseil communal du 12 avril 2013 au sujet d'un projet d'aménagement particulier portant sur des fonds sis à Marnach, au lieu-dit « Dosberstrooss », présenté par les autorités communales compétentes pour le compte de la société F. Lodomez Promotion Immobilière S.A., a été approuvée par Monsieur le Ministre de l'Intérieur et à la Grande Région en date du 25 juin 2013, référence 16707/62c. Le texte y relatif est à la disposition du public, à la maison communale, où il peut en être pris copie sans déplacement.

AUTORISATION PARENTALE

Ces derniers temps, l'administration communale s'est vue confrontée à un nombre croissant de demandes en vue de l'établissement d'autorisations parentales en langue anglaise. Alors qu'une suite favorable fut réservée à ces demandes dans le passé, nous tenons à vous informer qu'à l'avenir seul des autorisations parentales en langue française ou allemande seront délivrées par le bureau de la population de la commune de Clervaux.

Veuillez noter que l'intervention même du bureau de la population dans l'établissement d'une autorisation parentale se limite en fait à la seule légalisation de la signature de la personne responsable de l'enfant, alors qu'il est de commun usage que le bureau de la population établisse l'autorisation parentale pour le compte de cette dernière.

Il vous est donc loisible de présenter au guichet du bureau de la population une autorisation parentale ou tout autre document rédigé dans n'importe quelle langue en vue de la légalisation de votre signature, sous condition que votre signature soit apposée en présence du personnel communal et que vous puissiez justifier de votre identité en présentant votre carte d'identité ou votre passeport en cours de validité.

SUBSIDES AUX ASSOCIATIONS

Nous invitons toutes les associations susceptibles de toucher un subside de la part de la commune à bien vouloir renvoyer le formulaire leur parvenu dans les meilleurs délais, et ceci jusqu'au 30 septembre 2013 au plus tard, accompagné du rapport d'activité ainsi que du bilan 2012, reprenant les dépenses et les recettes. Au cas où le formulaire ne vous serait pas parvenu, vous pouvez le demander auprès du secrétariat communal via l'adresse e-mail secretariat@clervaux.lu ou par téléphone au 27 800 - 200.

AKTIOUN AALT GEZEI

Le vendredi 20 septembre 2013, une collecte de vieux vêtements au profit de la société Kolping Luxembourg sera organisée dans les localités de la commune de Clervaux. Les habitants sont priés de déposer les vêtements (et chaussures) emballés au bord de la route avant 8h00 du matin. Les paquets seront enlevés par les services communaux.

HEURES D'OUVERTURE DES MUSÉES

Veuillez trouver ci-après les heures d'ouvertures des trois musées à Clervaux :
The Family of Man, le Musée de la Bataille des Ardennes Clervaux, le Musée des Maquettes.

The Family of Man

Horaires

Du 1^{er} mars au 1^{er} janvier (fermeture annuelle du 2 janvier au 28 février)

Du mercredi au dimanche de 12h00 à 18h00

Fermé les lundi et mardi (sauf jours fériés)

Les matinées du mercredi au dimanche de 9h00 à 12h00 sont réservées aux groupes et aux activités pédagogiques. Des visites guidées gratuites pour tous les publics sont proposées le dimanche à 15h00.

Tarifs

Plein tarif : 6 €

Tarif réduit : 4 €

Gratuit jusqu'à 21 ans

Musée de la Bataille des Ardennes Clervaux

Horaires

Du 1^{er} mai au 31 octobre du mardi au dimanche de 11h00 à 18h00

Du 1^{er} novembre au 30 avril du samedi au dimanche de 11h00 à 18h00

Fermé le lundi (sauf jours fériés)

Ouvert du 13 au 16 décembre et du 26 au 31 décembre

Tarifs

Plein tarif : 2,50 €

Tarif réduit : 1,50 € (groupe à partir de 10 personnes, carte Hostelling International)

Gratuit jusqu'à 21 ans

Musée des Maquettes

Horaires

Du 1^{er} mai au 31 octobre du mardi au dimanche de 11h00 à 18h00

Du 1^{er} novembre au 30 avril du samedi au dimanche de 11h00 à 18h00

Fermé le lundi (sauf jours fériés)

Ouvert du 26 au 31 décembre

Tarifs

Plein tarif : 2,50 €

Tarif réduit : 1,50 € (groupe à partir de 10 personnes, carte Hostelling International)

Gratuit jusqu'à 21 ans

VISITE DE LL.AA.RR. LE 5 JUILLET 2013

En date du 5 juillet 2013 a eu lieu la visite de LL.AA.RR. le Grand-Duc Héritier et la Grande-Duchesse Héritière au Centre de développement d'attraction de Clervaux. Le couple est arrivé à 14h30 au Cube 521 à Marnach pour y visiter l'exposition « Aspects de l'art ardennais », une exposition présentant 170 œuvres (sculptures, photos et peintures) de 65 artistes luxembourgeois, belges et allemands. Elle a été initiée par le « Lëtzebuerger Artisten Center - LAC » et son membre fondateur M. Jean FETZ.

Après un trajet en bus Leur faisant parcourir le « zoning artisanal et commercial » du « Gällewee » à Fischbach, les installations du « Wandpark Hengescht » ont pu être aperçues. Ensuite le couple a eu une vue panoramique sur le petit village d'Urspelt et son château majestueux, pour découvrir finalement le centre scolaire et sportif de Reuler.

La visite de la Cité de Clervaux a commencé près de la maison « Bouvier » pour arriver sur la Place « Princesse Maria Teresa », où les élèves du cycle 1 du « Schoulzenter Reiler » ont presté une exécution musicale. Ensuite le couple grand-ducal héritier s'est rendu dans la Maison du Tourisme pour arriver dans les « Jardins du Brahaus II », nouvellement aménagés et ensuite inaugurés par LL.AA.RR. le Grand-Duc Héritier et la Grande-Duchesse Héritière.

Le couple s'est ensuite rendu dans la cour du château dont l'accès était toutefois limité aux invités du CNA, gestionnaire de l'exposition « The Family of Man ».



Photo/Foto © Nico PATZ

De gauche à droite :

Aline SCHROEDER-KREINS, Romain BRAQUET, Georges MICHELS, échevins de la commune de Clervaux; Emile EICHER, bourgmestre de la commune de Clervaux; Martine HANSEN, Ministre de l'Enseignement supérieur et de la Recherche; Marco SCHANK, Ministre du Logement; Octavie MODERT, Ministre de la Culture; LL.AA.RR. le Grand-Duc Héritier et la Grande-Duchesse Héritière.



LANDAKADEMIE

Afin d'être en mesure de mieux adapter les cours de formation continue aux besoins et souhaits de la population locale, il est important de connaître la demande actuelle. Voilà la raison pourquoi la Landakademie demande tout citoyen intéressé à lui transmettre ses souhaits d'organisation de cours pour sa région. Elle vous prie de bien vouloir remplir le formulaire ci-joint et de le renvoyer par e-mail à info@landakademie.lu, par fax au 89 95 68 - 40 ou par courrier à l'adresse suivante : Landakademie, 23, an der Gaass, L-9150 Eschdorf.

Lors d'une demande suffisante, la Landakademie ou une de ses organisations partenaires fera de son mieux en vue de l'organisation d'un tel cours ! Pour de plus amples renseignements, conseils et suggestions, veuillez contacter la Landakademie par téléphone au 89 95 68 - 23 !

Cours souhaité : _____

Sujet : _____

Village : _____

Je suis prêt(e) à parcourir max. _____ km en vue de participer audit cours.

Suggestions : _____

Veuillez indiquer vos coordonnées afin que la Landakademie puisse vous contacter au cas où un cours correspondant à vos souhaits serait organisé.

Nom : _____

Tél : _____

E-mail : _____



HELP fête son anniversaire avec vous !

Le 27 septembre 2013 de 13h30 à 18h00 à l'Hôtel Beau Séjour à Wiltz.

Présentation du réseau **HELP** et Projection du film « Schockela, Knatschgummi a brong Puppelcher » (sous-titres FR et DE)

film avec café et tarte: 10 €

15
JOER



CHAQUE JOUR SE PRESENTE BIEN
ALL DAG ASS E GUDDEN DAG

Merci de confirmer votre venue pour le 20/09/2013 au plus tard au 27 55 32 15

HELP

HELP fête son anniversaire avec vous !

Le 1^{er} octobre 2013 de 13h30 à 18h00 au Centre Culturel Larei à Vianden.

Présentation du réseau **HELP** suivie de la projection du film
«Monsieur Warum»

Film avec café, gâteau des 15 ans, tombola et animation musicale

10 € / personne

15
JOER



CHAQUE JOUR SE PRESENTE BIEN
ALL DAG ASS E GUDDEN DAG

Merci de confirmer votre venue pour le 20/09/2013 au plus tard au 27 55 32 60 ou au 27 55 32 80



OKTOBER 2013



SA, 5.10.2013 20.00

ORCHESTRE NATIONAL DE BELGIQUE

Dirigent / Direction Andrew Litton.

Klavier / Piano Abdel Rahman El Bacha.

Mit Werken von / Oeuvres de Francis Poulenc (Die Hindinnen

Suite), Maurice Ravel (Klavierkonzert in G-Dur),

Pjotr I. Tschaikowski (Der Nussknacker Akt II).

Tickets 25 € / 20 € / 12 €



FR, 11.10.2013 20.00

WDR BIG BAND FEAT. CHRIS POTTER & PABLO HELD TRIO

Dirigent / Direction Michael Abene.

Es spielen: J. Hörten, K. Strassmayer, O. Peters, P. Heller,

J. Neufang, L. Nuss, M. Gilkes, A. Hunter, M. Cederberg, W. Both,

R. Bruynen, A. Haderer, M. Marshall, F. Chastenier, J. Goldsby,

P. Shighihara, H. Dekker, P. Held - piano, R. Landfermann - bass,

J. Burgwinkel - drums.

Tickets 25 € / 20 € / 12 €



SA, 12.10.2013 20.00

D'MEEDCHE VU GËTZEN AN D'MEEDCHE VU MAARNECH

vum Max Goergen (1923) a vum Jemp Schuster (2013).

Koproduktioun: Cube 521 & Spektakel a.s.b.l.

Et spillen: R. Braquet, S. Lahure, M. Turpel, V. Majerus,

M. Sitzer, L. Eicher, L. Schneider, A. Levering, L. Butnik,

C. Zirves, G. Pesch, S. Lux, C. Müller, L. Schreiner, R. Rizzi,

J.-M., Calderoni

Tickets 16 € / 13 € / 8 €

JAZZ-WORLD ABO

11.10.2013 20.00 / WDR BIG BAND FEAT. CHRIS POTTER

18.10.2013 20.00 / INDIA MEETS EUROPE

25.10.2013 20.00 / AVISHAI COHEN "WITH STRINGS"

28.2.2014 20.00 / DOBREK BISTRO

4 KONZERTE 75 €

Contact

Cube 521 1-3, Driicht L-9764 Marnach

Tel: + 352 521 521

info@cube521.lu / www.cube521.lu





OKTOBER 2013



FR, 18.10.2013 20.00

INDIA MEETS EUROPE

North Indian Classical Music meets Jazz.
Pandit Shivanath Mishra, sitar. Pandit Deobrat Mishra, sitar & vocals.
Prashant Mishra, tabla. Jeff Herr, drums. Damien Prud'homme, sax,
flute, clarinet.

Tickets 18 € / 15 € / 9 €



SO, 20.10.2013 16.00

ELEFANTEN VERGESSEN NIE

Ein Spiel für Weißclown, August und Elefant. Eine poetisch-komödiantische Geschichte über Mensch und Tier im Zeitalter globaler Erwärmung und schmelzender Pole im Treibhaus Erde. Ab 5 Jahren. Koproduktion Thalia Theater Halle & Pyromantiker Berlin. Regie: Gabriele Hänel.
Schulvorstellungen: Montag, den 21.10.2013 um 10.00 & 14.15
Dienstag, den 22.10.2013 um 10.00 & 14.15

Tickets 10 € / 8 € / 5 €



FR, 25.10.2013 20.00

AVISHAI COHEN "WITH STRINGS"

Der vielleicht profilierteste Jazzbassist und Komponist trifft mit seinem Jazz-Trio auf ein klassisches Streichquartett.
Avishai Cohen, Kontrabass & Gesang. Nitai Hershkovits, Klavier.
Ofri Nehemya, Schlagzeug. Cordelia Hagmann, Violine.
Amit Landau, Viola. Noam Haimovitz Weinschel, Viola.
Yael Shapira, Violoncello & Gesang. Yoram Lachish, Oboe.

Tickets 32 € / 26 € / 16 €

ABO CUBE KIDS

20.10.2013 16.00 / ELEFANTEN VERGESSEN NIE
24.11.2013 16.00 / DIE ZAUBERHAFTE WELT DES HERRN ALEXANDER
2.2.2014 16.00 / DER GESTIEFELTE KATER
30.3.2014 16.00 / DIE REISE ZUM MITTELPUNKT DER ERDE
18.5.2014 16.00 / GUSTI MINETSDAPP

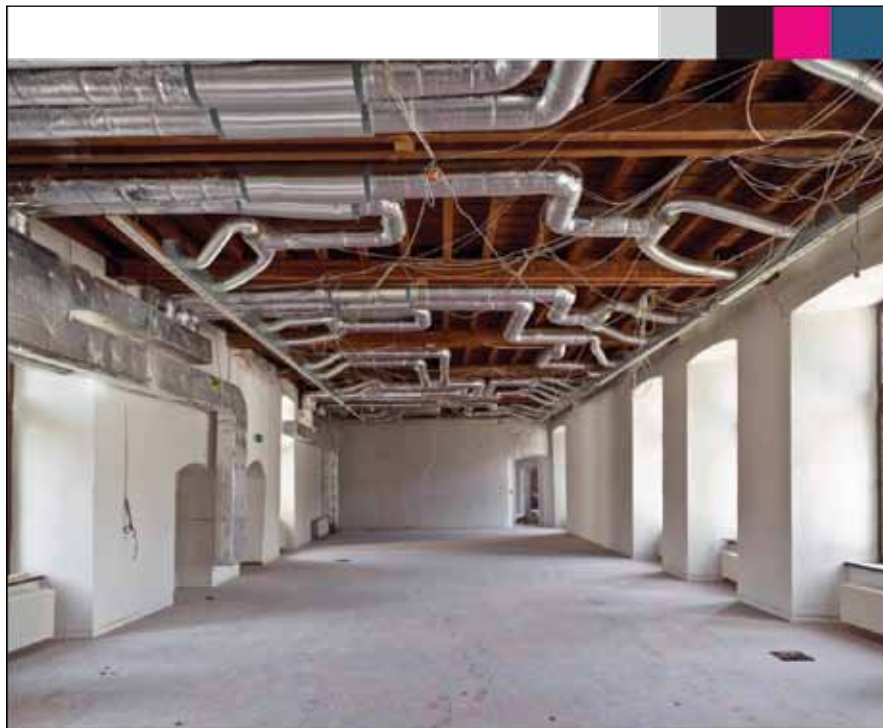
4 VORSTELLUNGEN ZUR AUSWAHL

Erwachsene 30 € / Kinder 15 €

Contact

Cube 521 1-3, Driicht L-9764 Marnach
Tel: + 352 521 521
info@cube521.lu / www.cube521.lu





Romain Girtgen

La rénovation du musée "The Family of Man"

Une documentation photographique

CLERVAUX

05.07.2013 - 03.03.2014

Jardin du Bra'haus | Montée du Château

Plusieurs installations photographiques en plein air, librement accessibles, sont réparties à travers la localité, invitant tout visiteur à la rencontre avec la photographie contemporaine, à la contemplation et à l'échange.

CLERVAUX - CITE DE L'IMAGE asbl
Maison du tourisme et de la culture
B.P. 52
L-9701 Clervaux
Tél. : +352 26 90 34 96
Fax : +352 26 90 35 96
info@clervauximage.lu
www.clervauximage.lu

Projet cofinancé par



LE GOUVERNEMENT
DU GRAND-DUCHÉ DE LUXEMBOURG
Ministère de l'Agriculture, de la Pêche et
du Développement Rural



LEADER
Fonds européen agricole pour le développement rural
"L'Europe investit dans les zones rurales"



Un projet de Clervaux - Cite de l'Image asbl
en collaboration avec la Commune de Clervaux
et le CNA (www.steichenclervaux.lu)



BESOIN DE MOBILITÉ ?

AVEC



ÇA ROULE MÊME PENDANT LES VACANCES !



PARTENAIRES ET PROJET 2013

Le Forum pour l'Emploi asbl et les communes partenaires de Beaufort, Berdorf, Bettendorf, Bissen, Boulaide, Clervaux, Colmar-Berg, Diekirch, Erpeldange, Esch-sur-Sûre, Eschweiler, Fischbach, Heffingen, Kilschpeit, Lac de la Haute Sûre, Larochette, Nommern, Parc Hosingen, Putzscheld, Reisdorf, Tandel, Vallée de l'Erenz, Vianden, Waldbillig, Weiswampach, Wintrange, Winseler ainsi que le syndicat intercommunal « De Reidenen Hanton » lancent les communes de Beckerich, Eil, Grosbous, Prielzerdail, Rambrouch, Redange, Saarlaut, Useldange, Vichten et Wahl désignées comme porteuses du projet, s'engagent à offrir le service dénommé « Bummelbus » pour les citoyens des communes ci-nommées.

ECH AN DENGEL PLAZ



CENTRE POUR L'ÉGALITÉ
DE TRAITEMENT



Entente des Gestionnaires
des Maisons de Jeunes



Commission consultative
des Droits de l'Homme
du Grand-Duché de Luxembourg



Ech an denger Plaz...



Entdeck d'Liewe mat enger Behënnerung!

Sensibiliséierungsaktioun zum Thema Handicap
fir Jonker zwëschen 12 a 26 Joer

Samschdeg, 5. Oktober 2013

vun 13:30 bis 19:00 Auer

an der Jugendherberg lechternach

Chemin vers Koderhof, L-6487 Echternach

Betroffene an hir Veräiner erzielen
a weise Jonker op ofwieslungsräich
Aart a Weis d'Liewe vun enger Persoun
mat Behënnerung.
All Jonken huet am Kader vu 7 Workshops
déi jee weils eng hallef Stonn daueren,
d'Geleeënheet verschidde Beräicher
kennenzelären.

7 WORKSHOPS

op lëtzebuergesch oder däitsch:

- Hörbehinderung
- Sehbehinderung
- Intellektuelle Behinderung
- körperliche Behinderung
- Sprachbehinderung
- Leichte Sprache
- Autismus

A Kooperatioun mat:



Umeldung bis de 27. September beim CET

per Telefon: 26 48 30 33 oder per Mail: info@cet.lu

(Übersetzung in die deutsche Gebärdensprache ist möglich (bei Anmeldung Bescheid geben))

myenergy infopoint

Naturpark Our

Clervaux
Kischpelt
Parc Hosingen
Putscheid
Tandel
Troisvierges
Vöden



Est-il rentable de recourir à l'énergie solaire dans une région aussi pluvieuse que l'Europe centrale?

Certainement! La quantité d'énergie produite par le rayonnement solaire annuel sur la surface de la terre est environ 10.000 fois plus importante que la consommation d'énergie à l'échelle mondiale. Même dans un pays comme le Luxembourg, le rayonnement solaire annuel est en moyenne d'environ 1.000 kWh/m². De quoi chauffer une belle quantité d'eau ou produire pas mal d'énergie – sans oublier le meilleur: le soleil n'enverra jamais de facture!

Faites un rendez-vous de conseil de base gratuit dans notre myenergy infopoint!

Tél.: 90 81 88 642

www.myenergy.lu



PROJET
COOPÉRATIVE
INFRASTRUCTURE
EUROPÉENNE

myenergy
Luxembourg



MINISTÈRE DE L'ÉCONOMIE
ET DU COMMERCE EXTÉRIEUR



MINISTÈRE DU DÉVELOPPEMENT DURABLE
ET DES INFRASTRUCTURES
Département de l'environnement



myenergy
infopoint

myenergy infopoint

Naturpark Our

Clervaux
Kischpelt
Parc Hosingen
Putscheid
Tandel
Troisvierges
Vöden



Lohnt sich die Nutzung der Sonnenenergie im verregneten Mitteleuropa überhaupt?

Auf jeden Fall! Die Energiemenge der jährlichen Sonneneinstrahlung auf die Erdoberfläche ist etwa 10.000 Mal so groß wie der weltweite Energieverbrauch. Selbst in einem Land wie Luxemburg beträgt die jährliche Sonneneinstrahlung im Durchschnitt etwa 1.000 kWh/m². Damit lässt sich eine Menge Wasser erwärmen oder Strom erzeugen – und das Schöne daran: Die Sonne schickt keine Rechnung!

Vereinbaren Sie einen kostenlosen Grundberatungstermin in Ihrem myenergy infopoint!

Tel.: 90 81 88 642

www.myenergy.lu



PROJET
COOPÉRATIVE
INFRASTRUCTURE
EUROPÉENNE

myenergy
Luxembourg



MINISTÈRE DE L'ÉCONOMIE
ET DU COMMERCE EXTÉRIEUR



MINISTÈRE DU DÉVELOPPEMENT DURABLE
ET DES INFRASTRUCTURES
Département de l'environnement



myenergy
infopoint

INFO CLIENT

PRÉAVIS BARRAGE MERSCH - ETTTELBRUCK

Dans le cadre d'importants travaux d'assainissement, il est nécessaire de barrer le tronçon de ligne Mersch - Ettelbruck

du 24 août au 15 septembre 2013.

Pendant cette période les trains sont remplacés par un service d'autobus entre Mersch et Ettelbruck.

Sens Luxembourg – Ettelbruck - Diekirch – Wiltz - Troisvierges
– Gouvy – Liège/Liers

Les trains à destination d'Ettelbruck, Diekirch, Wiltz, Troisvierges et Gouvy/Liège sont tous limités à Mersch, où une correspondance par autobus à destination d'Ettelbruck est assurée. A Ettelbruck une continuation par train est assurée à destination des arrêts situés au-delà d'Ettelbruck.

Sens Liers/Liège - Gouvy – Troisvierges – Wiltz – Diekirch -
Ettelbruck – Luxembourg

Les trains en provenance de Liège/Gouvy, Troisvierges, Wiltz et Diekirch sont tous limités à Ettelbruck, où une correspondance par autobus à destination de Mersch est assurée. A Mersch une continuation est assurée à destination de Luxembourg.

Les horaires détaillés seront publiés en temps utile.

Les CFL vous prient de bien vouloir les excuser pour les désagréments résultant de ces travaux!

GRUSSWORT DES BÜRGERMEISTERS

Liebe Bürgerin, lieber Bürger,

Mit dem lang ersehnten Sommeranfang, erscheint auch die neue Ausgabe des „Cliärrwer Reider“. Es handelt sich um die Ausgabe Sommer 2013, letzte Ausgabe vor dem Schulbeginn 2013/2014.

Die Sitzungen des Gemeinderats von Mai bis Juni sind hier zu lesen, sowie auch andere interessante Neuigkeiten in Bezug auf das alltägliche Leben in der Gemeinde Clerf.

Nach dem Besuch II.KK.HH. dem Erbgroßherzog und der Erbgroßherzogin des „Centre de Développement et d'Attraction Clervaux“ am 5. Juli 2013 und der Wiedereröffnung der berühmten Fotoausstellung „The Family of Man“, ebenfalls seit dem 5. Juli 2013, läuft die Touristensaison auf Hochtouren. Sie finden einige Eindrücke dieser Veranstaltungen auf Seite 38 dieser Ausgabe.

Wieder konnten wir eine große Zusammenarbeit und einen vorbildlichen Dynamismus seitens der Vereine, welche an den Veranstaltungen im Rahmen der lang ersehnten Wiedereröffnung dieser Ausstellung am Wochenende des 6. und 7. Juli 2013 teilnahmen, feststellen.

Ich nutze diese Gelegenheit dem Personal der Gemeinde Clerf, den privaten und öffentlichen beteiligten Organisationen, den teilnehmenden Vereinen, den Lieferanten, sowie jeder Person, welche am erfolgreichen Ablauf dieses sehr belebten Wochenendes beteiligt war, zu danken.

Ich wünsche Ihnen eine angenehme Sommerzeit.

Mit freundlichen Grüßen,
Emile EICHER | Bürgermeister



BESCHLÜSSE DES GEMEINDERATS | SITZUNG VOM 22. MAI 13

Da der Gemeinderat die allermeisten seiner Beschlüsse einstimmig genommen hat, wird das Resultat der Abstimmung lediglich angegeben, falls dies nicht der Fall war.

Anwesend:

Emile EICHER, Bürgermeister; Georges MICHELS, Romain BRAQUET, Aline SCHROEDER-KREINS, Schöffen;
Raymond BEFFORT, Théo BLASEN, Jean-Luc HERMES, Jacquot JUNK, Gérard LAMESCH, Willy OESTREICHER, Guy PONCIN, Simon SCHAACK, Claude WEILER (anwesend für die Punkte 2 - 12 der Tagesordnung), Räte.

Abwesend: /

Immobilien

Der Gemeinderat bewilligt die Verkaufsurkunde zwischen der Gemeinde und den Eheleuten WILTGEN-LANNERS durch welche die Gemeinde drei Parzellen, gelegen „Auf der Heid“ Sektion HD von Fischbach, zum Preis von 30.660,00 € kauft. Dieser Kauf findet statt um besagtes Grundstück mit einem anderen Grundstück, welches für den Bau der Umgehungsstraße N7-N18 notwendig ist, zu tauschen.

Ein angelegtes Grundstück auf dem Friedhof in Clerf wird als Streuwiese ausgewiesen.

Da das „Hôtel du Parc“, im Jahr 2007 erworben um es in ein Verwaltungsgebäude für die fusionierte Gemeinde umzubauen, nicht den Ansprüchen eines Verwaltungszentrums gerecht wird, entscheidet der Gemeinderat mit 12 Ja-Stimmen und 1 Nein-Stimme, das Gebäude, sowie einen Teil der anliegenden Grundstücke aus dem „domaine public communal“ herauszunehmen und es als „domaine privé“ anzuerkennen, damit es verkauft werden kann. Der andere Teil der Grundstücke, „parc public“ genannt, bleibt im Besitz der Gemeinde.

Raumplanung

Um zu vermeiden, dass der allgemeine Bebauungsplan (PAG) am 8. August 2013 verfällt und das Gemeindegebiet automatisch als Grünzone eingestuft wird,

verlängert der Gemeinderat für eine Höchstdauer von zwei Jahren, bis zum 8. August 2015, den Gesamtanpassungstermin des allgemeinen Bebauungsplans.

Projekte

Der Kulturplan der Forstverwaltung für den Unterhalt des Waldgebiets der Kirchenfabrik Heinerscheid wird mit 12 Ja-Stimmen und 1 Nein-Stimme genehmigt und sieht 1.310,00 € an Einnahmen und 3.850,00 € an Ausgaben vor.

Verträge und Abkommen

Das Abkommen 2013 bezüglich des Sozialamtes RESONORD, welches die Organisation und Finanzierung sowie auch das Verhältnis zwischen den betroffenen Parteien, dem Ministerium für Familie und Integration, den Gemeinden Clerf, Eschweiler, Parc Hosingen, Kiischpelt, Putscheid, Tandel, Ufflingen, Vianden, Weiswampach, Wintger, sowie dem Verwaltungsrat RESONORD regelt, wird genehmigt.

Der Vertrag „Pacte Climat“, zwischen dem Schöffenrat der Gemeinde Clerf, dem Staat, durch Herrn Marco SCHANK, stellvertretender Minister für nachhaltige Entwicklung und Infrastrukturen vertreten und dem Organ „MyEnergy“ welches ökonomische Interessen vertritt, wird genehmigt. Die Absicht dieses Vertrages ist es die lokalen Entscheidungsträger dazu zu bewegen sich Ziele zu setzen und zu erreichen, welche eine Minderung der Treibhausgasemissionen fördern.

Der Änderungsvertrag des „Pacte Logement“ zwischen dem Schöffenrat und dem Staat, vertreten durch Herrn Marco SCHANK, stellvertretender Minister für nachhaltige Entwicklung und Infrastrukturen und dem Minister des Innern und der Großregion Herrn Jean-Marie HALSDORF unterschrieben, wird genehmigt.

Verschiedenes

Der Titel „Éirebiergerin van der Gemeng Clärref“ wird Frau Marie-Josée JACOBS, Einwohnerin unserer Gemeinde, Ehrenministerin für Familie und Integration und Ehrenministerin für Kooperation und humanitäre Aktionen für ihr vorbildliches Engagement zeit ihrer langen politischen Laufbahn verliehen.

Straßenbau

Die neue Numerierung der Gebäude „rue de Bastogne“ in Clerf gelegen ist genehmigt. Diese schreibt der „Garage Michels“ die N°18 zu, das anliegende freie Grundstück erhält die N°16 und die N°8A wird in N°20 umgewandelt. Drei Nummern sind für das zukünftige Lyzeum vorgesehen.

Haushalt und Buchführung

Einige Einnahmen des Haushalts 2012, welche die Zustimmung des Gemeinderats erfordern, werden genehmigt.

Vereine

Der Gemeinderat vergibt folgende Subsidien:

Cercle sportif du Nord (30. Cliärrwer Lof)	150 €
FC Claravallis (Turnier Marc Schilling)	320 €
FF Norden02 (Internationales Turnier René Weiles)	320 €

Anwesend:

Emile EICHER, Bürgermeister; Georges MICHELS, Romain BRAQUET, Aline SCHROEDER-KREINS, Schöffen;
 Raymond BEFFORT, Théo BLASEN, Jean-Luc HERMES, Jacquot JUNK, Gérard LAMESCH, Willy OESTREICHER, Guy PONCIN, Simon SCHAACK, Claude WEILER, Räte.

Abwesend: /**Haushalt und Buchführung**

Die vom Gemeindeeinnahmer erstellte Liste der noch ausstehenden Einnahmen des Finanzjahres 2012 wird festgehalten und setzt sich wie folgt zusammen:

Summe der noch geschuldeten Beträge	268.389,46 €
Beträge, von deren Eintreibung der Einnahmer entbunden wird	44.507,12 €
Einzutreibende Schulden	223.882,34 €

Raumplanung

Um zu vermeiden dass die Bautenverordnung am 8. August 2013 verfällt, verlängert der Gemeinderat für eine Höchstdauer von zwei Jahren, bis zum 8. August 2015, den Ersetzungstermin der Bautenverordnung.

Feldwege

Der vom technischen Dienst der Ackerbauverwaltung ausgearbeitete Kostenvoranschlag betreffend Instandsetzungsarbeiten auf 14 Streckenabschnitten für 2013, welcher sich auf insgesamt 240.000,00 € beläuft, wird genehmigt. Diese Arbeiten werden vom Ackerbauministerium finanziell unterstützt.

Straßenbau

Der Straßenname „Klengle Bungert“ für die neu entstehende Straße im Rahmen der Ausarbeitung des Raumplanungsvorhaben „Le petit verger“ in Marnach wird genehmigt.

Der Gemeinderat nimmt das von der Straßenbauverwaltung ausgearbeitete kollektive Verkaufsversprechen, welches für die Instandsetzung des CR339 zwischen Kalborn und Tintesmühle PK 10.500 - 13.520 nötig ist, von den verschiedenen Eigentümern und dem Schöffenrat unterschrieben, an.

Der Gemeinderat nimmt das von der Straßenbauverwaltung ausgearbeitete kollektive Verkaufsversprechen, welches für die Instandsetzung des CR343 zwischen Pintsch und Siebenaler PK 0 - 1.560 nötig ist, vom Eigentümer Guy PUTZ und dem Schöffenrat unterschrieben, an. Die Gemeinde kauft eine Fläche von insgesamt 29,40 Ar, bestehend aus 24,40 Ar der Parzelle N°848/998 und 5 Ar der Parzelle N°852, „Boechel“ gelegen, zu einem Gesamtpreis von 10.290,00 €

Projekte

Verschiedene Abschlussrechnungen außergewöhnlicher Arbeiten, von der ehemaligen Gemeinde Heinerscheid durchgeführt, werden genehmigt:

Instandsetzung des Gässchens „An de Stucken“ in Heinerscheid

Kostenvoranschlag 75.992,00 € Abschlussrechnung 36.651,57 €

Instandsetzung des Gässchens „Hinnick“ in Fischbach

Kostenvoranschlag 50.581,60 € Abschlussrechnung 41.945,18 €

Instandsetzung des Gässchens „Am Eck“ in Kalborn

Kostenvoranschlag / Abschlussrechnung 106.896,61 €

Instandsetzung des Gässchens „Tellengaart“ in Kalborn

Kostenvoranschlag 100.000,00 € Abschlussrechnung 122.173,65 €

Instandsetzung der Straße „Om Biereg“ in Lieler

Kostenvoranschlag 223.841,75 € Abschlussrechnung 192.712,58 €

Instandsetzung des Gemeindeweges nach Kaesfurt

Kostenvoranschlag 249.000,00 € Abschlussrechnung 287.255,43 €

Instandsetzung des Gässchens „Beim Kreuzchen“ in Lieler

Kostenvoranschlag 439.362,88 € Abschlussrechnung 292.845,67 €

Wiederaufbau „Hualewee“ in Hüpperdingen

Kostenvoranschlag 724.103,25 € Abschlussrechnung 583.420,97 €

Erneuerung Abwasserkollektor N7 in Heinerscheid

Kostenvoranschlag 1.202.353,17 € Abschlussrechnung 960.015,78 €

Sanierung Heinerscheid, Kalborn, Tintesmühle und Kalborn-Mühle

Kostenvoranschlag 3.260.817,04 € Abschlussrechnung 3.316.770,56 €

Schulorganisation

Die Schulorganisation für das Schuljahr 2013/2014 wird provisorisch festgelegt.

Insgesamt, besuchen 423 Schüler 6 Klassen der Stufe 1 (1 Klasse „précoce“ und 5 Klassen „préscolaire“), 6 Klassen der Stufe 2, 6 Klassen der Stufe 3 und 6 Klassen der Stufe 4.

VERSCHIEDENE MITTEILUNGEN

ÖFFNUNGSZEITEN UND NÜTZLICHE TELEFONNUMMERN

Die Gemeindeverwaltung Clerf stellt in seinen Schaltern Kärtchen zur Verfügung, welche die Öffnungszeiten der Schalter in Clerf, Heinerscheid und Munshausen sowie die gängigen Telefonnummern enthalten. Dieses Kärtchen, im Format einer Bankkarte und somit einfach mitzunehmen, gibt es auf Anfrage in einem unserer Schalter. Anbei eine Darstellung des besagten Kärtchens.

 <p>Mairie de Clervaux Château de Clervaux - Montée du Château Maison communale à Heinerscheid Z, Kierchstrooss Maison communale à Munshausen 11, Duerefstrooss</p> <p>Heures d'ouverture (sauf jours fériés): Clervaux: lundi à vendredi 8h00-11h30 mardi et jeudi 14h00-16h30 mercredi 14h00-19h00* Heinerscheid: lundi à vendredi 8h00-11h30 mardi à vendredi 14h00-16h30 Munshausen: mardi et jeudi 14h00-16h30</p> <p><small>* Le guichet de Clervaux est fermé à partir de 16h30 le mercredi si le jeudi est un jour férié. Seul le bureau de la population est occupé en cas d'ouverture jusqu'à 19h00.</small></p>	 <p>www.clervaux.lu</p> <table border="0"> <tr> <td>Secrétariat secretariat@clervaux.lu</td> <td>Tél 27 800-200 Fax 27 800-900</td> </tr> <tr> <td>Population et État civil population@clervaux.lu</td> <td>Tél 27 800-250 Fax 27 800-901</td> </tr> <tr> <td>Permanence État civil</td> <td>27 800-222</td> </tr> <tr> <td>Service financier recette@clervaux.lu</td> <td>Tél 27 800-300 Fax 27 800-902</td> </tr> <tr> <td>Service technique technique@clervaux.lu</td> <td>Tél 27 800-400 Fax 27 800-903</td> </tr> <tr> <td>Service scolaire ecole@clervaux.lu</td> <td>Tél 27 800-600 Fax 27 800-905</td> </tr> </table> <p>Administration communale de Clervaux B.P. 35 L-9701 Clervaux Tél 27 800-1</p>	Secrétariat secretariat@clervaux.lu	Tél 27 800-200 Fax 27 800-900	Population et État civil population@clervaux.lu	Tél 27 800-250 Fax 27 800-901	Permanence État civil	27 800-222	Service financier recette@clervaux.lu	Tél 27 800-300 Fax 27 800-902	Service technique technique@clervaux.lu	Tél 27 800-400 Fax 27 800-903	Service scolaire ecole@clervaux.lu	Tél 27 800-600 Fax 27 800-905
Secrétariat secretariat@clervaux.lu	Tél 27 800-200 Fax 27 800-900												
Population et État civil population@clervaux.lu	Tél 27 800-250 Fax 27 800-901												
Permanence État civil	27 800-222												
Service financier recette@clervaux.lu	Tél 27 800-300 Fax 27 800-902												
Service technique technique@clervaux.lu	Tél 27 800-400 Fax 27 800-903												
Service scolaire ecole@clervaux.lu	Tél 27 800-600 Fax 27 800-905												

BURÖ IN MUNSHAUSEN ZEITWEILIG GESCHLOSSEN

Das Büro der Gemeindeverwaltung in Munshausen bleibt während drei Wochen vom 5. August 2013 bis 23. August 2013 geschlossen. Unsere Büros in Clerf und Heinerscheid funktionieren während dieser Zeit wie gewohnt.

RAUMPLANUNGSVORHABEN

Gemäß Artikel 31 des abgeänderten Gesetzes vom 19. Juli 2004 betreffend Raumplanung und städtische Entwicklung und Artikel 82 des abgeänderten Gemeindegesetzes vom 13. Dezember 1988, wird mitgeteilt, dass die Entscheidung des Gemeinderats vom 12. April 2013 betreffend ein Raumplanungsvorhaben gelegen „Dosberstrooss“ in Marnach, von den lokalen Autoritäten für die Gesellschaft F. Lodomez Promotion Immobilière S.A. vorgelegt, vom Minister des Innern und der Großregion am 25. Juni 2013, AZ 16707/62c genehmigt wurde. Der diesbezügliche Text liegt der Öffentlichkeit im Gemeindehaus vor, wo er, ohne das Gemeindehaus zu verlassen, kopiert werden kann.

ELTERNERLAUBNIS (AUTORISATION PARENTALE)

In letzter Zeit sah sich die Gemeindeverwaltung vermehrt mit Anfragen zur Ausstellung einer Elternerlaubnis in englischer Sprache konfrontiert. Während diesen Anfragen in der Vergangenheit entsprochen wurde, möchten wir Sie informieren, dass das Einwohnermeldeamt der Gemeinde Clerf zukünftig nur noch Elternerlaubnisse in deutscher oder französischer Sprache ausstellt.

Beachten Sie bitte, dass die Intervention des Einwohnermeldeamtes bei der Ausstellung einer Elternerlaubnis sich ausschließlich auf die Beglaubigung der Unterschrift des anwesenden Elternteils beschränkt, wogegen es üblich ist, dass das Einwohnermeldeamt die Elternerlaubnis für letztere ausstellt.

Es steht Ihnen also frei, dem Einwohnermeldeamt eine in irgendeiner Sprache verfasste Elternerlaubnis oder ein sonstiges Dokument vorzulegen, damit Ihre Unterschrift beglaubigt wird. Hierzu müssen Sie das Dokument in Anwesenheit des Gemeindepersonals unterzeichnen, und Sie müssen sich ausweisen können durch die Vorlage Ihres gültigen Personalausweises oder Reisepasses.

SUBSIDIEN FÜR VEREINE

Alle Vereine, welche einen Subsid der Gemeinde wünschen sind gebeten das ihnen zugestellte Formular bis zum 30. September 2013, begleitet vom Aktivitätsbericht sowie der Bilanz 2012 der Einnahmen und Ausgaben zurückzusenden. Falls besagtes Formular Ihrem Verein nicht zugestellt wurde, können Sie es über E-Mail (secretariat@clervaux.lu) oder Telefon (27 800 - 200) anfragen.

AKTION AALT GEZEI

Am Freitag, den 20. September 2013 findet in den Ortschaften der Gemeinde Clerf eine Kleidersammlung zugunsten des Kolpingwerks Luxemburg statt. Die verpackten Altkleider (und Schuhe) sollen vor 8.00 Uhr morgens am Straßenrand abgestellt werden. Die Sammlung wird durch den Gemeindedienst durchgeführt.

ÖFFNUNGSZEITEN DER MUSSEEN

Nachstehend finden Sie die Öffnungszeiten der drei Museen in Clerf: The Family of Man, das Museum der Ardennenoffensive Clerf, das Modellmuseum.

The Family of Man

Öffnungszeiten

Vom 1. März bis 1. Januar (Jahresurlaub vom 2. Januar bis 28. Februar)

Mittwoch bis Sonntag von 12.00 Uhr bis 18.00 Uhr

Montag und Dienstag geschlossen (außer an Feiertagen)

Die Vormittage von Mittwoch bis Sonntag von 9.00 Uhr bis 12.00 sind Gruppen und pädagogischen Aktivitäten vorbehalten. Gratis Führungen für alle Besucher finden jeden Sonntag um 15.00 Uhr statt.

Eintritt

Eintritt ohne Ermäßigung : 6 € / Eintritt mit Ermäßigung : 4 €

Eintritt frei bis 21 Jahre

Museum der Ardennenoffensive Clerf

Öffnungszeiten

Vom 1. Mai bis 31. Oktober Dienstag bis Sonntag von 11.00 Uhr bis 18.00 Uhr

Vom 1. November bis 30. April Samstag bis Sonntag von 11.00 Uhr bis 18.00

Montag geschlossen (außer an Feiertagen)

Geöffnet vom 13. bis 16. Dezember und vom 26. bis 31. Dezember

Eintritt

Eintritt ohne Ermäßigung: 2,50 € / Eintritt mit Ermäßigung: 1,50 € (Gruppe ab 10 Personen, Hostelling International Karte)

Eintritt frei bis 21 Jahre

Modellmuseum

Öffnungszeiten

Vom 1. Mai bis 31. Oktober Dienstag bis Sonntag von 11.00 Uhr bis 18.00 Uhr

Vom 1. November bis 30. April Samstag bis Sonntag von 11.00 Uhr bis 18.00

Montag geschlossen (außer an Feiertagen)

Geöffnet vom 26. bis 31. Dezember

Eintritt

Eintritt ohne Ermäßigung: 2,50 € / Eintritt mit Ermäßigung: 1,50 € (Gruppe ab 10 Personen, Hostelling International Karte)

Eintritt frei bis 21 Jahre

BESUCH II.KK.HH. AM 5. JULI 2013

Am 5. Juli fand der Besuch II.KK.HH. des Erbgroßherzogs und der Erbgroßherzogin im „Centre de développement et d'attraction“ statt. Das Paar kam um 14.30 Uhr im Cube 521 in Marnach an um dort die Ausstellung „Aspects de l'art ardennais“ zu besichtigen, eine Ausstellung welche 170 Werke (Skulpturen, Fotos, Gemälde) von 65 luxemburgischen, belgischen und deutschen Künstlern zeigt. In die Wege geleitet wurde sie vom „Lëtzebuurger Artisten Center - LAC“ und ihrem Gründungsmitglied Herr Jean FETZ.

Nach einer Busfahrt durch das „zoning artisanal et commercial“ des „Giällewee“ in Fischbach, konnten die Einrichtungen des „Wandpark Hengescht“ begutachtet werden. Danach erhielt das Paar einen Panoramaausblick auf das Dörfchen Urspeit mit seinem majestätischen Schloss, um anschließend das Schul- und Sportzentrum von Reuler zu entdecken.

Die Besichtigung der Stadt Clerf hat bei dem „Bouvier“ Haus begonnen um sich auf dem Platz „Princesse Maria Teresa“, wo die Kinder der ersten Stufe des „Schoulzenter Reiler“ eine musikalische Darbietung vortrugen, fortzusetzen. Anschließend hat sich das erbgroßherzogliche Paar in die „Maison du Tourisme“ begeben um anschließend die neu angelegten „Jardins du Brahaus II“ feierlich einzuweihen.

Danach hat sich das Paar in den Schlosshof begeben, wo der Eintritt allerdings den Gästen des CNA, Leiter der Ausstellung „The Family of Man“, vorbehalten war.



Photo/Foto © Nico PATZ

Von links nach rechts :

Aline SCHROEDER-KREINS, Romain BRAQUET, Georges MICHELS, Schöffen der Gemeinde Clerf; Emile EICHER, Bürgermeister der Gemeinde Clerf; Martine HANSEN, Minister für Hochschulwesen und Forschung; Marco SCHANK, Minister für Wohnungswesen; Octavie MODERT, Kulturministerin; II.KK.HH. der Erbgroßherzog und die Erbgroßherzogin.



LANDAKADEMIE

Um das Angebot wohnortnaher Weiterbildungskurse besser auf die Bedürfnisse und Wünsche der lokalen Bevölkerung abstimmen zu können, ist es wichtig die aktuelle Nachfrage zu kennen. Aus diesem Grund bittet die Landakademie alle interessierten Bürger, ihr Kurswünsche für ihre Region mitzuteilen. Füllen Sie einfach das folgende Formular aus und senden Sie es per E-mail (info@landakademie.lu), Fax (89 95 68 - 40) oder per Post (Landakademie, 23, an der Gaass, L-9150 Eschdorf) an sie zurück.

Bei ausreichender Nachfrage wird sich die Landakademie oder eine Ihrer Partnerorganisationen darum bemühen, einen solchen Kurs zu organisieren! Für weitere Vorschläge, Anregungen oder Informationen, können Sie sich auch gerne telefonisch unter der Nummer 89 95 68 - 23 an die Landakademie wenden!

Kurswunsch: _____

Thema: _____

Ortschaft: _____

Ich würde max. _____ km zurücklegen, um an dem gewünschten Kurs teilzunehmen.

Anmerkungen: _____

Bitte geben Sie auch Ihre Kontaktdaten an, damit die Landakademie Sie benachrichtigen kann, wenn der von Ihnen gewünschte Kurs stattfindet.

Name: _____

Tel.: _____

E-Mail: _____



Été / Sommer 2013

Distribution semaine 31/2013 | Verteilung Woche 31/2013

Administration communale de Clervaux
B.P. 35 | L-9701 Clervaux
www.clervaux.lu

