



Été / Sommer 2017

# DE CLIÄRRWER REIDER



# IMPRESSUM

## Éditeur ■ Herausgeber

Collège des bourgmestre et échevins de la commune de Clervaux

Kollegium der Bürgermeister und Schöffen der Gemeinde Clerf

Emile EICHER, Georges MICHELS, Romain BRAQUET, Aline SCHROEDER-KREINS

Les organes communaux se servent du bulletin d'information «De Cliärrwer Reider» pour communiquer leurs projets, décisions et avis aux citoyennes et citoyens.

Das Informationsblatt „De Cliärrwer Reider“ dient den Gemeindeorganen um den Bürgerinnen und Bürgern ihre Projekte, Entscheidungen und Stellungnahmen mitzuteilen.

Le contenu reste limité aux affaires de l'administration communale.

Der Inhalt bleibt den Angelegenheiten der Gemeindeverwaltung vorbehalten.

Seul les textes français font foi.

Maßgebend ist ausschließlich die französische Fassung.

Administration communale de Clervaux ■ Gemeindeverwaltung Clerf

Château de Clervaux

B.P. 35 ■ L-9701 Clervaux

Tél. : 27 800 - 1 ■ Fax : 27 800 - 900

[secretariat@clervaux.lu](mailto:secretariat@clervaux.lu)

[www.clervaux.lu](http://www.clervaux.lu)

4 numéros par an (printemps, été, automne, hiver)

4 Ausgaben pro Jahr (Frühling, Sommer, Herbst, Winter)

## SOMMAIRE | INHALTSVERZEICHNIS

Le mot du bourgmestre .....	5
Décisions du conseil communal	
Séance du 28.04.2017 .....	6-7
Séance du 29.05.2017 .....	8-10
Séance du 07.07.2017 .....	10-13
Avis de publication .....	13
Avis de la commission de l'environnement de la commune de Clervaux au sujet du plan d'action contre le bruit et le programme national de la qualité de l'air .....	14-15
Élections communales - vote par correspondance .....	16
Communications diverses .....	16-19
Fourniture de nouveaux réservoirs d'eau potable à Fischbach .....	24-26
Cité de l'image .....	32
Grußwort des Bürgermeisters .....	37
Beschlüsse des Gemeinderats	
Sitzung vom 28.04.2017 .....	38-39
Sitzung vom 29.05.2017 .....	40-42
Sitzung vom 07.07.2017 .....	42-45
Bekanntmachung .....	45
Gemeindewahlen - Briefwahl .....	46
Verschiedene Mitteilungen .....	46-49
Lieferung der neuen Trinkwasserbehälter in Fischbach .....	50-52
Nationalfeierdag - Usprooch vum Här Buergermeeschter .....	20-23
Cube 521 .....	28-29
Tower-Power-Trail .....	30-31
Sprach- und Computerkurse in Hüpperdingen .....	53
Cité de l'image .....	54
Stéftung Hëllef Doheem .....	55
Gesond.lu .....	56
Resonord .....	60-61



## LE MOT DU BOURGMESTRE

### Chère citoyenne, cher citoyen,

Au début des vacances scolaires et à la fin de l'année académique 2016-2017, vous tenez entre vos mains l'édition du « Cliärrwer Reider », été 2017.

Cette publication du bulletin communal expose les décisions du conseil communal des séances d'avril, mai et juillet 2017 ainsi que beaucoup d'autres informations et avis publics relatifs à la vie communale au quotidien.

IMPORTANT et à ne pas rater : les informations au sujet du vote par correspondance.

Un reportage de nos festivités à l'occasion de la Fête Nationale et des photos qui témoignent de cette belle soirée avec la participation d'une grande foule, complètent cette édition.

Vous pouvez suivre également l'achèvement de la construction du nouveau réservoir d'eau à Fischbach.

Le « Cliärrwer Reider » étant un support à vocation culturelle et touristique, vous y trouverez des informations au sujet des prochains rendez-vous à ne pas manquer au Cube 521 à Marnach, ainsi que sur la nouvelle exposition de la « Cité de l'image » asbl et sur les activités concernant les jeunes.

Pour les plus sportifs entre nous, le Tower-Power-Trail sera le top rendez-vous.

Et pour tout un chacun : laissez-vous tenter par la liberté que vous offrira l'usage de l'e-bike qui est à votre disposition au Tourist Center à Clervaux.

Je souhaite à vous tous de très bonnes vacances et un agréable été.

Avec mes sentiments les meilleurs,

**Emile EICHER** | Bourgmestre



La plupart des décisions étant prises à l'unanimité des voix des membres présents, le résultat du vote n'est indiqué que lorsqu'il en a été autrement.

**Présents :**

Emile EICHER, bourgmestre ; Romain BRAQUET, Aline SCHROEDER-KREINS, échevins ;

Raymond BEFFORT, Théo BLASEN, Jacquot JUNK, Gérard LAMESCH, Willy OESTREICHER, Simon SCHAACK, Claude WEILER, conseillers.

Absents, excusés: Georges MICHELS, échevin; Jean-Luc HERMES, conseiller.

**Propriétés communales**

Le conseil communal approuve deux actes de vente entre la commune et Alpha Bau S.à.r.l. par lesquels la commune vend deux parcelles, section HC de Heinerscheid, de 2,11 ares, au prix total de 1.553,00 €.

**Contrats et conventions**

Le conseil communal renouvelle les concessions suivantes aux cimetières de la commune de Clervaux :

- 18 concessions au cimetière de Drauffelt ;
- 24 concessions au cimetière de Marnach ;
- 20 concessions au cimetière de Munshausen ;
- 3 concessions au cimetière de Roder;

pour une durée de quinze ans à compter à partir de la date d'expiration. De même il reprend 6 concessions de concessionnaires qui ne veulent pas les renouveler.

Le conseil communal approuve la convention « Betreit Wunnen Doheem » et « Service Senior + » conclue entre le collège échevinal et la fondation Stëftung Hëllef Doheem. Ces services visent à renforcer l'autonomie et la participation sociale des personnes âgées par le biais d'une orientation ciblée et de consultations individuelles.

Le contrat relatif au « Sanierungskonzept für kommunale Infrastrukturen » conclu entre le collège échevinal et le bureau MC Management Consultant au montant de 22.464,00 € est approuvé avec 9 voix pour et 1 abstention (Lamesch).

## Projets

Le décompte des travaux de redressement du CR339 entre Kalborn et Tintesmühle au montant de 50.750,38 € ttc est approuvé.

Le projet et le devis pour l'installation d'un terrain de jeux synthétique à Clervaux au Klatzewee sur les anciens terrains de tennis est approuvé. Le devis se chiffre à 90.724,14 € ttc pour le terrain multisports et à 39.764,79 € ttc pour la fourniture et la pose du gazon synthétique.

Le contrat d'ingénieur proposé par le bureau d'ingénieurs-conseils « ENECO » au montant de 5.980,46 € pour la planification, la conception et la surveillance dans le cadre des travaux de réaménagement et de mise en conformité du hall polyvalent à Clervaux, route d'Eselborn, est approuvé.

## Divers

Le conseil communal avise défavorablement la proposition du Ministère de la Culture de classer les immeubles sis à Heinerscheid, 4 et 6 um Knapp comme monuments nationaux, ceci avec 7 voix contre 3 (Eicher, Schroeder-Kreins, Junk).

## Associations

Le conseil communal alloue les subsides suivants :

- Antenne collective Drauffelt : subside extraordinaire : .....500,00 €
- Éisleker Heem : subside de soutien, formule Gold : .....250,00 €.

La plupart des décisions étant prises à l'unanimité des voix des membres présents, le résultat du vote n'est indiqué que lorsqu'il en a été autrement.

**Présents :**

Emile EICHER, bourgmestre ; Romain BRAQUET, Aline SCHROEDER-KREINS, échevins ;

Raymond BEFFORT, Théo BLASEN, Jean-Luc HERMES, Jacquot JUNK, Gérard LAMESCH, Willy OESTREICHER, Simon SCHAACK, Claude WEILER, conseillers.

Absent, excusé: Georges MICHELS, échevin.

**Contrats et conventions**

Le conseil communal approuve avec 10 voix pour et 1 abstention (Junk) les conventions conclues entre le collège échevinal et les fabriques d'église de la commune de Clervaux, selon lesquelles toutes les églises sises sur le territoire de la commune deviennent propriété de la commune, à l'exception de la chapelle Ste Loretto à Clervaux qui appartient à l'État.

Cette approbation est liée à la condition que le projet de loi sur la gestion des édifices religieux et autres biens relevant du culte catholique devienne loi.

La convention collective de travail pour les salariés de la commune de Clervaux, signée entre le collège échevinal et les associations professionnelles LCGB et OGBL pour la période du 1er janvier 2017 au 31 décembre 2019 est approuvée avec 10 voix pour et 1 abstention (Oestreicher).

**Règlements communaux**

Le règlement communal concernant la récupération des dépenses engendrées par les travaux d'équipements publics, préfinancés par la commune, à l'intérieur de Grindhausen, le long du CR376 sur une longueur de 495 mètres est approuvé.

Au moment de la délivrance d'un permis de construction, un montant de 550,00 € par mètre courant le long de la partie réaménagée du CR376 est payable par le maître d'ouvrage.



## Projets

Les décomptes de travaux extraordinaires suivants sont approuvés :

<i>Dénomination du projet</i>	<i>Année(s)</i>	<i>Dépense</i>
Inspection et inventaire des réseaux souterrains	2003-2010	378.568,49 €
Réaménagement de la traversée de Mecher	2006-2012	923.152,38 €
Réaménagement des rues "beim Schloss" et "um Knupp" à Urspelt	2002-2006	374.040,77 €
Entretien de la canalisation dans la <i>Grand-Rue</i> à Clervaux	2010-2011	157.173,69 €
Mise en état de la piscine à Clervaux	2001-2010	684.497,04 €
Cité de l'image	2005-2008	70.272,11 €
Aménagement alentours du centre régional pour scouts	2008-2011	116.349,08 €
Aménagement centre de loisirs au Klatzewee pour activités de jeunes et activités associatives	2009-2010	373.397,41 €
Aménagement de la Maison de tourisme avec ascenseur panoramique	2010-2014	1.221.210,67 €
Aménagement de la voirie menant de la N7 à Grindhausen	2012-2013	271.163,00 €

## Budget et comptabilité

Le conseil communal approuve l'état des recettes restant à recouvrer à la clôture de l'exercice 2016, présenté par le receveur communal comme suit :

Total des arrérages.....	171.983,90 €
Décharges accordées au receveur.....	1.222,41 €
Somme à poursuivre .....	170.761,49 €

## Associations

Le conseil communal alloue les subsides suivants :

- Association des organisateurs du Tour de Luxembourg :  
Organisation du GP General Patton avec départ le 9 juillet  
dans notre commune : ..... 2.500€
- Service de secours Clervaux : Participation à la compétition  
nationale « Rescue Challenge » : ..... 1.000€

## Propriétés communales

Le conseil communal approuve dix-sept actes notariés tendant à régulariser les emprises le long des rues et chemins.

## Divers

Le conseil communal se rallie à l'avis formulé par la commission communale de l'environnement dans le cadre du Plan d'action contre le bruit ainsi que le Programme national de la qualité de l'air en voulant insister sur les inconvénients provoqués par

- l'aéroport de Noertrange, surtout les weekends et jours fériés,
- les engins volants téléguidés (Drohne, all. ; drone, angl.).

Vous trouverez en page 14 le texte intégral de l'avis de la commission de l'environnement.

---

## DÉCISIONS DU CONSEIL COMMUNAL | SÉANCE DU 07.07.2017

La plupart des décisions étant prises à l'unanimité des voix des membres présents, le résultat du vote n'est indiqué que lorsqu'il en a été autrement.

### Présents :

Emile EICHER, bourgmestre ; Romain BRAQUET, Aline SCHROEDER-KREINS, échevins ;

Théo BLASEN, Jean-Luc HERMES, Jacquot JUNK, Gérard LAMESCH, Willy OESTREICHER, Simon SCHAACK, Claude WEILER, conseillers.

Absents, excusés: Georges MICHELS, échevin; Raymond BEFFORT, conseiller.

### Service scolaire

Le conseil communal arrête provisoirement l'organisation de l'enseignement fondamental pour l'année scolaire 2017-2018 avec 8 voix pour et 2 voix contre (Hermes et Lamesch).

Le conseil communal décide d'adopter le PEP (plan d'encadrement périscolaire) pour l'année 2017-2018 tel qu'il a été élaboré par les services compétents avec 8 voix pour et 2 voix contre (Hermes et Lamesch).

Le bilan du PRS (plan de réussite scolaire) tel qu'il a été élaboré par le comité d'école est approuvé.

## Règlements communaux

Les règlements de circulation temporaires suivants, émis par le collège échevinal sont confirmés :

Le trafic routier est réglé par des feux de signalisation tricolores à Eselborn, entre les maisons 10 et 15 de la *Rue du Village* pendant la période du 13 juin 2017 jusqu'à la fin du chantier prévu pour fin juillet 2017 ;

Le trafic routier est réglé par des feux de signalisation tricolores à Clervaux, *Route d'Eselborn*, entre le hall polyvalent et l'intersection avec la *Route de Bastogne*, et à Clervaux, *Route de Bastogne*, entre la maison 8 et l'intersection avec la *Route d'Urspelt*, pendant la période du 13 juin 2017 jusqu'à la fin du chantier prévu pour fin juillet 2017.

## Voirie

Le procès-verbal de réception des travaux d'aménagement du chemin forestier « Hengischterbaach » phase II, se chiffrant à 23.119,20 € ttc, est approuvé.

## Plan d'aménagement général

Le conseil communal accepte les modifications ponctuelles du plan d'aménagement général suivantes :

Avec 9 voix pour et 1 voix contre (Lamesch) : le classement de 4.764 m<sup>2</sup> en « zone d'activité » et 608 m<sup>2</sup> en « zone réservée », afin d'y construire un nouveau réservoir d'eau, situés dans la zone d'activité Giällewee à Fischbach. Malgré la recommandation de la commission d'aménagement, le conseil communal décide de vouloir maintenir la zone de servitude « urbanisation »-intégration paysagère au règlement de cette modification ponctuelle.

La régularisation de l'existant concernant la parcelle n° cadastral 740/2103, section CE d'Urspelt, d'une superficie de 70,05 ares, en enlevant le statut de l'aménagement différé, d'intégrer la parcelle entière au PAG et de la classer en « zone spéciale – activités secondaires du secteur agricole ». Le conseil communal se rallie à l'avis de la commission d'aménagement à l'exception de la remarque concernant l'enlèvement de la zone de servitude « urbanisation »-intégration paysagère qu'il décide de maintenir au règlement de cette modification ponctuelle.

Le classement des parcelles n° cadastraux 128/3627 et 128/3628, section BC d'Eselborn, d'une superficie totale de 42,29 ares, actuellement classées en zone d'aménagement différé, en « zone mixte villageoise ».

## Divers

Le conseil communal décide de rembourser le montant de 102.828,20 €, indûment perçu en 2012, à la firme Hydro Aluminium. Ce montant correspond à la taxe d'assainissement facturée, mais non due, vu que de grandes quantités d'eau s'évaporent dans son processus de production et ne sont pas évacuées vers la station d'épuration. Ceci a été confirmé par l'installation d'un compteur supplémentaire.

Le conseil communal décide avec 8 voix pour et 1 abstention (Blasen) de vouloir montrer l'exposition « Lëtzebuerg an den Éischte Weltkrich » au hall polyvalent, sis *Route d'Eselborn* à Clervaux, probablement pendant la période du 1<sup>er</sup> mai 2018 au 24 juin 2018. Le conseiller Willy Oestreicher est absent, excusé, lors de cette décision.

Le conseil communal approuve l'idée de la création d'une plateforme e-commerce nationale et décide d'y adhérer. En plus, il adhère au groupement d'intérêt économique « Luxembourg for Commerce GIE » et décide de payer le montant annuel de 5.000,00 € pour une durée fixée actuellement à trois ans.

Le conseil communal décide d'adhérer aux préceptes de la campagne de sensibilisation gouvernementale « Ensemble contre le gaspillage alimentaire ! ». Il désapprouve fortement le principe qui veut rendre le consommateur coupable de la production excessive et inutile d'aliments et du fléau de la malnutrition. Il décide d'organiser des opérations locales de sensibilisation et de veiller à mettre en place des plans d'actions dans les établissements de restauration collective sous sa responsabilité.

## Bâtisses

Le principe du paiement d'une indemnité compensatoire pour trois emplacements de stationnement manquants dans le cadre d'un projet de construction à Clervaux, 66, *Grand-Rue* est rejeté par le conseil communal comme suit : 3 voix pour le paiement de l'indemnité compensatoire, 5 voix contre (Schroeder-Kreins, Hermes, Junk, Lamesch, Weiler) et 2 abstentions (Eicher, Oestreicher). Par conséquent, le bourgmestre ne peut pas accorder l'autorisation de construire pour le projet tel que présenté.

## Projets

Le conseil communal approuve le projet et le devis élaboré par le bureau frei(Raum) architekten de Diekirch, concernant le réaménagement du centre du village de Reuler, se chiffrant à 139.745,68 € ttc.

Le conseil communal approuve avec 9 voix pour et 1 abstention (Lamesch) le devis élaboré par le groupement d'intérêts Steffen Holzbau SA, Majerus Parmentier Sàrl et Weiland Bau Sàrl concernant l'installation et l'aménagement d'un dépôt pour conteneurs et d'une serre pour le service jardinage dans le cadre de la construction du nouvel atelier à Marnach, se chiffrant à 143.174,16 € ttc.

Le conseil communal approuve l'idée de faire élaborer un projet de construction d'un réservoir d'eau en commun avec la commune de Kiischpelt à Siebenaler.

### **Associations**

Le conseil communal alloue un subside extraordinaire de 300,00 € au Basketball Club BBC North Fox pour l'organisation du tournoi Henri Trichies 2017 en date du 9 juillet 2017.

---

## **AVIS DE PUBLICATION**

En application de l'article 82 de la loi communale du 13 décembre 1988 et de l'article 31 de la loi du 19 juillet 2004 concernant l'aménagement communal et le développement urbain, il est porté à la connaissance du public que la décision du conseil communal du 27 mars 2017 portant approbation du projet d'aménagement particulier concernant des fonds sis à Marnach, commune de Clervaux, au lieu-dit "MARBURG" présenté par le collège des bourgmestre et échevins de la commune de Clervaux, a été approuvée par Monsieur le Ministre de l'Intérieur en date du 11 avril 2017, référence: 17766/62C.

En exécution de l'article 13 de la loi modifiée du 21 juin 1999 portant règlement de procédure devant les juridictions administratives, un recours en annulation devant les juridictions de l'ordre administratif doit être introduit au plus tard dans les trois mois qui suivent la notification de la décision aux parties intéressées ou le jour où ces derniers ont pu prendre connaissance.

Le projet d'aménagement particulier, qui revêt un caractère réglementaire, devient obligatoire trois jours après sa publication par voie d'affiches dans la commune qui a eu lieu le 18 avril 2017.

## AVIS DE LA COMMISSION DE L'ENVIRONNEMENT

OBJET : AVIS DE LA COMMISSION DE L'ENVIRONNEMENT DE LA COMMUNE DE CLERVAUX AU SUJET DU PLAN D'ACTION CONTRE LE BRUIT ET LE PROGRAMME NATIONAL DE LA QUALITE DE L'AIR

### 1. Introduction

Le collège des bourgmestre et échevins a soumis à l'avis de la Commission de l'Environnement le Plan d'action contre le bruit ainsi que le Programme national de la qualité de l'air. Tout d'abord les membres de la Commission tiennent à remercier le collège des bourgmestre et échevins d'être saisis pour cet avis en matière environnementale.

Les plans d'action sont élaborés pour les zones d'intérêt particulier, concernés par des nuisances de bruit. Il s'agit

- des grands axes routiers (de plus de 3 millions de passages de véhicules par an)
- des grands axes ferroviaires (de plus de 30.000 passagers de trains par an)
- de l'aéroport (de plus de 50.000 mouvements par an)
- de l'agglomération de Luxembourg (de plus de 100.000 habitants)

Ces plans constituent une mise à jour des plans d'action actuellement en vigueur et qui datent de l'année 2010, à l'exception du plan d'action concernant l'agglomération qui est un nouveau plan d'action. La commission de l'Environnement de la Commune de Clervaux s'est réunie le 16 mai 2017 pour formuler l'avis ci-dessous.

### 2. Grands axes routiers

Sur le territoire de notre commune, c'est surtout le trafic routier sur les routes nationales N7 et N18 qui cause des nuisances acoustiques aux habitants de Clervaux, Reuler, Marnach, Fischbach, Heinerscheid et Lausdorn. Afin de réduire ces nuisances, il faudrait prévoir des mesures de protection acoustique adéquates le long de ces routes nationales.

Quant au nouveau contournement de Clervaux (actuellement en construction), il faut veiller à ce que la protection acoustique soit réalisée avec la meilleure technologie disponible au marché. Les joints de dilatations des tabliers des ponts sont à réaliser de façon à ce que les bruits lors du passage des véhicules se limitent à un strict minimum et les joints sont à réviser régulièrement.

Les zones de nuisances acoustiques devront être indiquées clairement dans le futur PAG de la commune de Clervaux comme « zone de bruit ». Des mesures de protection adéquates contre le bruit devront être écrites dans le Règlement des Bâtisses pour les zones « nouveau quartier », ainsi que dans tout futur projet PAP. Nous invitons la commune à établir un « programme d'aide aux particuliers » pour améliorer une situation de bruit acoustique trop élevé.

### 3. Grands axes ferroviaires

L'opérateur des axes ferroviaires devrait protéger les habitants de notre commune par des mesures adéquates à l'intérieur des localités.

L'opérateur des axes ferroviaires devrait aussi utiliser la meilleure technologie disponible lors d'un renouvellement ou extension du réseau actuel. La prévention et la lutte contre le bruit doivent privilégier des solutions et des mesures de réduction de bruit à la source. Pourtant l'accent essentiel de la commune est mis sur le subventionnement de l'isolation acoustique des façades des maisons avec des primes étatiques, et cela à moyen ou long terme.

Quant à la planification autour du nouveau lycée à Clervaux, des mesures doivent être prises. Cette infrastructure est située pour une partie le long de la gare dans la zone de freinage resp. du démarrage des trains. Des centaines d'élèves vont occuper prochainement les salles de classes à quelques centaines de mètres de la gare.

### 4. Aéroports

Bien que l'aéroport de Luxembourg-Findel ne cause pas directement des problèmes aux habitants de notre commune, nous tenons à signaler que le trafic des petits engins de l'aéroport de Noertrange (commune de Winseler) génèrent aussi des nuisances acoustiques sur le territoire de la commune de Clervaux.

Comme les avions de type « sportif » survolent souvent nos villages à basse altitude à partir de la piste de Noertrange, nous invitons les services étatiques à veiller à ce que ces avions sportifs utilisent la meilleure technique disponible en matière bruit acoustique et autres, ainsi que de garantir le respect des heures de décollage et d'atterrissage prévues dans l'autorisation de l'aéroport en question.

Autres nuisances acoustiques sont souvent provoquées par les avions ULM, qui eux aussi survolent le territoire de la commune de Clervaux à basse altitude.

### 5. Programme nationale de la qualité de l'air

Afin de garantir, respectivement de retrouver une bonne qualité de l'air, la commission de l'environnement encourage la commune à établir un programme de promotion des transports en commun et de la mobilité douce.

L'introduction d'un City-Bus avec P&R et des zones de rencontre (shared space) pourrait augmenter considérablement la qualité de l'air au centre de notre commune.

La qualité de l'air des centres des localités devrait être contrôlée par un système de mesurage permanent avec affichage et accès internet.

Le Président,  
s. Jacquot Junk

## ÉLECTIONS COMMUNALES - VOTE PAR CORRESPONDANCE

Veuillez trouver ci-après les modalités relatives au vote par correspondance à l'occasion des élections communales du 08 octobre 2017:

- Sont admis au vote par correspondance les électeurs âgés de plus de 75 ans.
- Peuvent être admis au vote par correspondance les électeurs qui, pour des raisons professionnelles ou personnelles dûment justifiées, se trouvent dans l'impossibilité de se présenter en personne devant le bureau de vote auquel ils sont affectés.
- Tout électeur, admis au vote par correspondance en application des dispositions qui précèdent, doit en aviser le collège des bourgmestre et échevins de la commune d'inscription et demander, par simple lettre, sa lettre de convocation. La demande est faite sur papier libre ou moyennant un formulaire à obtenir à partir du 31 juillet 2017 auprès de l'administration communale ou sur notre site Internet [www.clervaux.lu](http://www.clervaux.lu); elle doit indiquer les nom, prénoms, date et lieu de naissance, profession, nationalité et domicile de l'électeur, ainsi que l'adresse à laquelle doit être envoyée la lettre de convocation.
- La demande doit parvenir, sous peine de déchéance, au collège des bourgmestre et échevins au plus tôt le lundi 31 juillet 2017 et au plus tard le vendredi 08 septembre 2017.
- Les documents électoraux seront envoyés au plus tard le 18 septembre 2017.

---

## INSCRIPTION DES ÉTRANGERS AUX LISTES ÉLECTORALES

La commune de Clervaux avait adressé en avril de cette année 1.169 lettres personnalisées à tous les ressortissants étrangers de la commune de Clervaux, âgés de 18 ans ou plus le jour des élections et non encore inscrits, afin de les inciter à s'inscrire sur les listes électorales en vue des élections communales du 8 octobre prochain.

Sachant qu'un certain nombre d'eux ne remplit pas la condition de résidence au Grand-Duché de Luxembourg d'au moins cinq années, 65 étrangers ont quand même donné suite à cette invitation et se sont inscrits jusqu'au 13 juillet, date limite pour les inscriptions.

Personne n'avait pourtant profité des deux samedis dits « Journée nationale d'inscription » où l'administration communale avait spécialement ouvert ses portes chaque fois de 9 à 11.30 heures.

En tout figurent 217 personnes de nationalité étrangère sur les listes électorales pour les élections communales d'octobre 2017, représentant un taux de 16,16% des étrangers dans la commune de Clervaux âgés de 18 ans et plus.



## COUPE DES HAIES ET ARBUSTES

### **Appel aux citoyens de couper régulièrement les haies et arbustes privés avoisinant directement au domaine public**

La commune de Clervaux invite tous les habitants de veiller à ce que les haies et arbustes se trouvant sur leurs terrains privés et poussant à proximité immédiate de l'espace public ne dépassent pas les limites de leurs terrains et avanceraient de manière incontrôlée sur le domaine public.

Il importe d'assurer que toutes les voies publiques et notamment les chemins pour piétons, trottoirs, arrêts de bus et autres espaces publics ne soient pas envahis ou recouverts de haies et arbustes poussant de terrains privés. La libre accessibilité de ces espaces est à garantir afin que tout piéton, cycliste ou utilisateur puisse utiliser ces voies et ne soit pas obligé d'emprunter le domaine routier et de s'exposer aux dangers de la circulation routière.

Au cas où il ne vous sera pas possible de couper vous-même vos haies et arbustes envahissant le domaine public, nous vous prions de vous adresser à une entreprise spécialisée pour ces travaux.

La commune de Clervaux vous remercie pour votre compréhension et vote collaboration.

---

## ENLÈVEMENT DES DÉCHETS MÉNAGERS

Nous tenons à rappeler ci-après quelques consignes concernant l'enlèvement hebdomadaire des déchets ménagers moyennant les poubelles grises.

Pour pouvoir être vidée, le couvercle de votre poubelle doit être fermé, autrement la firme chargée du vidage des poubelles ne la videra pas. Vous n'avez pas non plus le droit de mettre des sacs de déchets supplémentaires ni sur votre poubelle ni à côté de celle-ci, à l'exception des sacs 'SIDEK' que vous pouvez acheter à la commune au prix de 4.- € la pièce.

Étant donné que la firme chargée des collectes des déchets ne peut pas garantir son passage dans les différents villages de la commune à une heure plus ou moins précise, ceci pour des raisons aussi diverses comme des chantiers routiers ou des intempéries, nous vous conseillons de placer vos poubelles et sacs Valorlux la veille du jour de l'enlèvement le long de la chaussée, à un endroit bien accessible. Le règlement communal afférent prévoit en plus qu'après le vidage, les poubelles sont à retirer dans les meilleurs délais de la voie publique, y compris aussi les trottoirs.

Finalement, nous vous prions de toujours veiller à ce que votre poubelle grise soit munie d'une étiquette valable pour l'année en cours. Les poubelles bleues ne doivent plus porter d'étiquette depuis l'année 2016.

## FACTURE SANS PAPIER

Comme vous l'avez probablement déjà remarqué, la dernière facture des taxes communales était accompagnée d'un formulaire de renonciation de facture papier.

Si vous désirez de ne plus recevoir dans le futur vos factures communales par courrier, mais tout simplement sous forme électronique à votre adresse email, il suffit de remplir ce formulaire et de nous le retourner.



## LOCATION DE VÉLOS ÉLECTRIQUES AU TOURIST CENTER CLERVAUX

Les vélos électriques permettent aujourd'hui aux personnes peu entraînées ou plus âgées de découvrir la région à deux roues ou de se rendre au travail de manière décontractée.



Au Tourist Center Clervaux, six vélos électriques sont mis à disposition à prix modéré aux visiteurs étrangers et aux habitants de la commune. Venez tester les avantages d'un vélo électrique ou bien passez une journée active à bicyclette.

## AKTIOUN AALT GEZEI



Le vendredi 22 septembre 2017, une collecte de vieux vêtements au profit de la société Kolping Luxembourg sera organisée dans les localités de la commune de Clervaux.

Les habitants sont priés de déposer les vêtements et chaussures emballés au bord de la route avant 8h00 du matin.

Les paquets seront enlevés par les services communaux.

## TRANSPORTS PUBLICS

Dans les 17 localités de la commune de Clervaux, pas moins de 24 lignes de bus du Régime Général des Transports routiers (RGTR) desservent plus de 50 arrêts.

Dans un souci de toujours améliorer ce service, le conseil communal avait dans le passé décidé de créer deux nouveaux arrêts de bus dans la localité e Clervaux, afin de réduire la distance à parcourir par les riverains jusqu'à l'arrêt le plus proche, distance qui pouvait atteindre quelque 900 mètres.

Ainsi, au mois de février 2016, le nouvel arrêt « Clervaux-Baastnecherstrooss » devenait opérationnel pour lignes de bus 680, 682 et 840, réduisant sensiblement pour les écoliers de l'école fondamentale de Reuler habitant la *Route de Bastogne* le trajet à parcourir à pied pour prendre le bus.

Plus récemment, le 3 juillet dernier, l'arrêt « Clervaux-Hall Polyvalent » a finalement pu être intégré dans les courses des lignes de bus 630 et 677.



Le nouvel arrêt « Clervaux-Hall Polyvalent »

## NATIONALFEIERDAG - USPROOCH VUM HÄR BUERGERMEESCHTER

An Zäiten wou sech ëmmer mi Natiounen op sech selwer zeréckzéien an mengen hiert Gléck ausschliisslech bei sech doheem ze fannen entwéckelen sech gläichzäitig geféierlich Tendenzen zum blannen Nationalismus.

De Romain Gary hat ganz treffend den Ënnerscheed tëschent Nationalismus a Patriotismus beschriwwen: "le nationalisme c'est la haine des autres tandis que le patriotisme c'est l'amour des siens."

Wat de Nationalismus bei eis ageriicht hat, kann sech di eeler Generatioun na mat Schrecken erënneren.



De blannen Haass op alles an op jiddereen de net sengesgläichen ass, hat während dem 2. Weltkrich Milliounen Lekt d'Liäwwwe kast, enorme Misère an Aarmut hannerlooss, a ganz Landstreecher dem Buedem gläich gemat. Mir verneigen eis viran de ville Mënschen di durrich dëst schrecklicht Leed hiert ganz Liäwwwe gelidden han.

Eise grouse Respekt gëllt deene ville Lëtzebuurger, di an dëser grausamer Zäit hiert Liäwwwe giänn hann, oder duerch schwéier physisch a psychisch Blessure fir hiert ganz Liäwwwe gezeechent blouwen.

Besonnisch an der Krichszäit ass Lëtzebuerg zesamegewaass, an definitiv de Grondsteen fir eis fräiheetlich Demokratie gelaacht ginn.

Durrich hiert couragéiert Agéieren hat sech d'Grande-Duchesse zur Mamm van de Lëtzebuurger entwéckelt. Si hat mat eisem Vollek gelidden an hat sech nom Kréich vehement fir den Opbau van eisem Land agesat.

Durrich hir Léift zum lëtzebuurger Vollek hat si e bedeitenden Deel zu eiser Identitéit bäigedroen, an esou eis konstitutionell Monarchie wi mir se hokt kennen, gefestigt an legitiméiert

An der selwichter Traditioun hann och hir Nofolger de Groussherzog Jean, de Groussherzog Henri, souwi den Ierfgroussherzog Guillaume mat hirer Famill, hir Trei zum lëtzebuurger Land geschworen. Si sti fir eis Wäerter an Traditionen, representéieren eist Ländchen no bausse wi no banne mat vill Kompetenz a grousssem Asatz.

Mir liäwwen de Moment a schwieregen an onrouigen Zäite mat villen Inconnuen, z.B. de Brexit, wou na kee weess wat fir Auswierkungen elo op Europa an op Lëtzebuerg zoukommen; di risig Vëlkerwanderungen di duerch Kréich a Leed, duerch Hunger an Hoffnungslosigkeit ausgeléist goufen, a wou keen Enn an Aussicht ass. Awer och duerch nei Ausenanersetzungen, di sech matzen an Europa ausbreeden, dëst a Form van Terrorattacken, di eis Bevëlkerung ëmmer mi veronsécheren.

Schwiereg sënn des Zäiten och fir vill Lekt duerch den ongebremsen an ëmmer mi schnellen technologische Wandel: Eist Liäwwen gëtt méi virtuell, an di menschlich Kontakter bleiwen oft dobäi op der Strooss, a resüméieren sich op Dausende va virtuelle Frënn op de soziale Medien.

An awer ass et mir net baang. Et ass mir net baang, wann ech gesi wéivill Leit sech an eiser Gemeng engagéieren. Sech engagéieren andeems si Fester wéi dat vun haut organiséieren. Sech



engagéieren am Veräin. Sech engagéieren an der Jugendarbecht. Sech engagéiere fir déi Mannerbemëttelt. Dofir sinn ech frou, dass Nationalfeierdag mir d'Geleeënheet gëtt fir am Naam vam Schäffen- a Gemengerot ganz ville Lekt en décken an éierleche Merci auszedrécken:

Virop eise Mataarbechter di sech mat vill Engagement fir hir Matbierger aus der Gemeng asetzen, an all deenen di hockt zu dëser Feier bäigedroen hann.

Dem Éirendeche Jos Roemen an dem Paschtouer Jempy Schuller, de Gesangsveräiner an dem Organist félicitéieren ech fir de feierlichen Te Deum.

Eise Jugendpompjeeën, di mat vill Enthusiasmus den Owend de Fackelzuch agefouert hann, eise Pompjeeën a Police di fir eis Sécherheet gesuarrigt hann, de 5 Musikgesellschaften fir hir musikalisch Emrahmung; d'Scouten an di vill Vertrieeder van eise Veräiner wëll ech hei o mat aschléissen.

Eng liäwwig Gemeng erkennt een an den Aktivitéite va senge Veräiner, an do së mer richtig goud verwiänt. Zwou van eise Musike feiren dëst Joer hir ronn Gebuertsdeeg, di Munzer hiren 100ten an di Hëpperdancer de 50ten. Am Naam van all eise Bierger wënschen ech Eech den Happy Birthday a wegder vill Freed a Spaass beim musizéieren.

Mam Clarindo hatt Dir eng eenzigartig Zesamenaarbicht op d'Been gesatt di hiresgläichen am Ländche séicht. Domat hat sich en Ensembl gebilt, deen net mi bei eise Feierlichkeete wegzedenken ass, an deen eise Kanner vill Spaass mécht wegder an hire Veräiner ze spillen.

Jugendaarbicht gëtt awer net nëmme bei de Pompjeeën an de Musike grouss geschriwwen, o am Sport fanne sich vill fläisseg Hänn fir hiren Nowas ze ënnerstëtzen, dofir geet vill Zäit an Asatz drop an dat wosse mir ze schätzen.

Dëst Joer koum Cliärref an enger Sportsdisziplin zu Éiren: d'Amicale Futsall hat mat vill Asatz a sportlichem Kënnen d'Coupe de Luxembourg gewonnen. Mir se ganz stolz op si. Dofir wäerte mir si den 8. Juli beim Optakt vum Weekend Musical hei op der Platz na wierdig feiren. Do ass elo scho jiddferen agelaaden.



Den Owend wëll ech ganz besonnisch eise Jugendclub meng grouss Anerkennung an décke Merci ausdrécken: Si suargen den Owend fir eis all an offrëieren eis d'Gedriks, an e Maufel vum Grill. Wi all Joer offrëiert Eech eis Gemeng de Fräibéier.

Dovaner kenne och d'Touristen profitëieren, di hei zu Cliärref ewer och eng

eenzegaartig Offer van Restauranten, Caféën an Hoteller virfannen, wou d'Wuel van hire Gäst am Mëttelpunkt steet. Cliärref hat sich eng formidabel Renommee an der Gastronomie gemat, di an deem Mooss net an annere ländliche Regiounen hei am Land ze fannen ass.

Bei där Geleeënheet wëll ech o am Naam van der Gemeng de Verrieder van der Horesca, dem Tourist Center an dem Geschäftsverband Merci soen, fir hirt Mathëllefe bei eisen Workshope fir e Masterplang fir Cliärref opzestellen. Mir zellen op äert Wëssen, är Iddien an är wäertvoll Erfahrung fir innovativ Weeër ze fannen, eist flott Städtchen na mi attraktiv ze man.

Dobäi gëtt de Lycée Edmond Steichen sécherlech ee van den néien Entwécklungspiliere va Cliärref. Et freet ons, dat hir Direktioun mat Billa Jang ganz proaktiv mat der Gemeng an der Regioun schafft, fir aus dem Lycée e Pôle d'excellence ze schafen, souwuel fir hir Schüler mee awer o, durrich een interessante Wegderbildungsprogramm, fir all d'Lekt aus der Nordspëtz. Mir ënnerstëtzen hir Beméiunge fir elo schungs den zukünftigen Ausbau vum Lycée viran ze driewen.



Der lëtzebuerger Wirtschaft geet et erëm gutt an dat spieren o eis Gemeengefinanzen. Dëst wäert et eis dann o erlauben an den nächste Joeren substantiell Investitioune virzehullen.

Mir sënne o ganz houfreg op eise Klimapaktteam wou vill kompetent an engagéiert Lekt aus der Gemeng matschaffen an den Erfollig net ausbleift. Mir wäerte mat ganz grousser Wahrscheinlichkeit am November den "Golden European Energy Award" iwwerreecht kréien. Dat ass di héchsten europäisch Auszeechnung fir virbildliche Schutz van eisem Klima.

Datt d'Kultur an eiser Gemeng grouss geschriwwen gëtt, wossen net nëmmen eis Bierger: Den 1. Juli feiere mir den 10. Anniversaire vum Cube 521. Bei ronn 700 Manifestatiounen hann an dës Joeren 2500 Künstler hiert Kënnen ënner Beweis gestallt, op dat Theater, Musik oder Danz ass. Mir hann domat eist Zil erreecht d'Kultur an eiser Géigend ze demokratiséieren a ville Lekt eng grouss Freed gemat.

Och d'Family of Man verléiert net an Attraktivitéit an zéit all Joer nei Besouscher op Clärréf. Mat der Cité de l'Image weise mir o am ëffentleche Raum op dës eemolig Ausstellung hën.

Kultur verhëlleft zu enger liäwwiger Identitéit wou de Mënsch ëmmer am Mëttelpunkt stoe muss.



No dësem Motto muss eist Land funktionéieren, wa mir all eis Awaner erfolligräich integréiere wëllen. Nëmme esou wäerte mir eis konsequent an engem hoffentlich starrikem Europa entwéckelen. Eist Land hat gutt Kaarte vir op dee Wee ze goen.

Zesamen, Lëtzebuerger an Netlëtzebuerger, feiere mir den Owend eist schéint Land, eis Natioun an eise Grand-Duc.

Vive eist lëtzebuerger Land,  
Vive eis Groussherzoglech Famill!

## FOURNITURE DE NOUVEAUX RÉSERVOIRS D'EAU POTABLE À FISCHBACH

Pendant la nuit du 17 au 18 mai, un transport spécial livrait à Fischbach deux réservoirs d'eau potable contenant chacun 100 m<sup>3</sup>.



Dans ces deux réservoirs, chaque fois d'une hauteur de 8 m et d'un diamètre de 4,3 m, sera stocké à partir de 2018 la réserve en eau potable pour les localités de Fischbach, Grindhausen et Urspelt ainsi que pour le quartier Fëschberstrooss de Marnach.

Après un transport qui a duré 8 heures, les réservoirs ont été déchargés à l'aide de deux grues.



Pour le transport, les réservoirs étaient couchés horizontalement, et devaient tout d'abord être redressés, après quoi le film de protection en-dessous des réservoirs était enlevé. Ensuite, ils furent posés par une seule grue à leur emplacement prévu, marqué la veille.





Le hall, dans lequel les réservoirs sont installés, était préparé de sorte à pouvoir être fermé au plus vite après la mise en place des réservoirs. Ainsi, visiblement des éléments préfabriqués ont été utilisés.





Depuis l'installation de la seconde grue jusqu'à la pose définitive des réservoirs, seulement deux heures se sont écoulées.



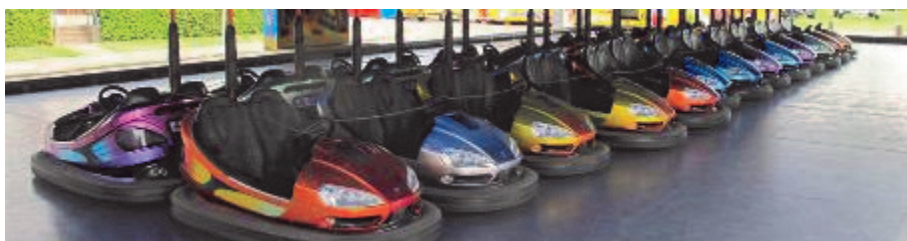
Par la présente, nous vous annonçons la

# **KERMESSE à Clervaux,**

**le 3 septembre 2017**

**Une fête populaire aura lieu sur la Place du Marché  
pendant tout le Weekend :**

**auto-tamponneuses, lunaparc, carrousel,  
pêche aux canards, snacks , etc.**



## **Aafschlossconcert „100 Joer Musik an der Gemeng“**



Samsdes, den 23. Sept. 2017  
Am Cube521 zu Maarnich  
Um 20.00 Auer  
freien Entrée  
Reservatioun:  
[info@cube521.lu](mailto:info@cube521.lu)





## AGENDA 2017/18



### SO, 3.9.2017 / 15.30 **PERCUSSIONS CONCERT**

Axent Stage Paul Mootz.



### SA, 23.9.2017 / 20.00 **BRASS BAND XHOFFRAIX**

Oefischlossconcert zum 100jährigen Jubiläum von der Gemengemusik Munzen. Ein Brass Band Ensemble, mit einer erstaunlichen Ausdruckskraft. *Concert de clôture dans le cadre des festivités du 100ème anniversaire Gemengemusik Munzen. Le Brass Band est une formule orchestrale qui propose une capacité expressive étonnante.*



### FR, 29.9.2017 / 20.00 **MATTHIAS BRANDT & JENS THOMAS: ANGST**

Eine Musik-Wort-Collage. Matthias Brandt (Grimme- und Bambi-Preisträger) und der mehrfach ausgezeichnete Pianist und Komponist Jens Thomas, wahre Meister des subtilen Horrors, jagen mit ihrem gruselig-spannenden, literarisch-musikalischen Abend dem Publikum einen wohligen Schauer über den Rücken.



### FR, 6.10.2017 / 20.00 **CANADIAN BRASS**

Eines der berühmtesten Brass-Ensembles der Welt in einer humorvoll bis aparten Bühnenshow! Mit einzigartiger Bühnenpräsenz und einer heiter-virtuosen Mischung aus Unterhaltung, Spontaneität und Spaß. *Canadian Brass: le quintette de cuivre de renommée mondiale avec un show original, plein d'esprit et d'humour!*



### SO, 15.10.2017 / 17.00 **SCOTCH AND SODA**

Eine international erfolgreiche, innovative Zirkus-Show der Extraklasse aus Australien! Ab 8 Jahren. *Un spectacle avec les meilleurs acrobates d'Australie et des numéros de cirque à couper le souffle. À partir de 8 ans.*

Online-Karten / tickets



SEO ING



CUBE 521 1-3, Driecht L-9764 MARNACH  
Tel: + 352 521 521 / [info@cube521.lu](mailto:info@cube521.lu)  
[www.cube521.lu](http://www.cube521.lu)





SAISON 2017 / 18

## LES DIMANCHES

du Chant Grégorien à l'Abbaye de Clervaux



SO, 8.10.2017 / 15.00

MULIERUM SCHOLA GREGORIANA  
CLAMAUERUNT IUSTI

Mulierum Schola Gregoriana Clamauerunt Iusti hat sich der Interpretation und der Förderung des Gregorianischen Gesangs verschrieben. Neben der Teilnahme an feierlichen Liturgien gibt das polnische Ensemble Konzerte im In- und Ausland. *Mulierum Schola Gregoriana Clamauerunt Iusti est un ensemble polonais qui se consacre à l'interprétation et à la promotion du Chant Grégorien. À côté de la participation à des liturgies solennelles, l'ensemble se produit régulièrement en concert en Pologne et à l'étranger. Entrée libre.*



SO, 22.10.2017 / 15.00

## SCHOLA DE L'ABBAYE DE CLERVAUX

Die gemeinschaftlichen täglichen Gebete der Benediktiner Mönche finden ihre Vollendung im gregorianischen Gesang. Unter der Leitung von Dom Jacques Pradhomme, Kantor, trägt die täglich aktive Schola vor allem zur Qualität der anspruchsvolleren Stücke bei. *C'est principalement par le chant grégorien que les moines bénédictins expriment l'idéal intérieur de leur prière contemplative communautaire. Sous la direction de Dom Jacques Pradhomme, maître de chœur, la schola, toujours active, contribue spécialement à la qualité des pièces plus exigeantes. Entrée libre.*

SO, 29.10.2017 / 15.00

## GRACES &amp; VOICES

Das 2011 gegründete weibliche Vokalensemble Graces & Voices pflegt, wegen seinen inspirierenden Konzerten, einen ausgezeichneten Ruf. Die Mitglieder sind alle professionelle Musiker aus den Bereichen Gregorianik, Kirchenmusik, Sinfonie-Orchester und Choe-Direktion. *L'ensemble vocal féminin jouit grâce à sa musicalité impressionnante d'une réputation internationale excellente. Les chanteuses sont toutes des musiciennes professionnelles formées dans le chant grégorien, la musique sacrée et symphonique et la direction de chœur. Entrée libre.*



FR, 27.10.-SO, 29.10.2017

## STAGE DU CHANT GRÉGORIEN

Fachlehrgang „Gregorianischer Gesang“ für Anfänger und Fortgeschrittene in der Abtei „Sage „Chant Grégorien“. Deux niveaux: débutants et avancés.

SA, 28.10.2017 / 20.00

## CONFÉRENCE PAR LE PÈRE ABBÉ DOM MICHEL JORROT

Konferenz mit dem Abt von Clervaux Dom Michel Jorrot.

CUBE SUR ROUES EN COLLABORATION AVEC L'ABBAYE ST. MAURICE DE CLERVAUX.



CUBE 521 1-3, Driech L-9764 MARNACH

Tel: + 352 521 521 / info@cube521.lu / www.cube521.lu

# 12. August 2017



**SPASS**  
OP DER PITTE



**CSN**  
CLERVAUX

## Weicherdange (Clervaux)

Trail 19km, 10km an 5km um 17:30

+ Walking & Kannercourse

## Duerffest mat DJ & Livebands

**FREE ENTRY**

**DJ LORENZ P**

21:00

**BLUE MOOSE**

23:00

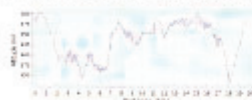
**PUZZLES**

Info'en an Inscriptiounen: [www.tower-power-trail.lu](http://www.tower-power-trail.lu)





Trail chronométré le long des attractions de la commune de Clervaux. Les coureurs / marcheurs profitent d'un parcours pittoresque au sein du Parc Naturel de l'Our. Toute la manifestation aura lieu pendant la fête du village de Weicherdinge portant le slogan «Sport meets Music». *Entrée libre !*



19,5km / D+ 600



10km / D+ 300



5,5km / D+ 100

Trail mit Zeitmessung entlang der bedeutendsten Sehenswürdigkeiten der Gemeinde Clerf. Die Läufer / Walker durchqueren eine malerische Strecke durch den Naturpark Our. Während der Veranstaltung findet das Dorffest in Weicherdingen statt unter dem Moto „Sport meets Music“. *Gratis Eintritt !*

Préinscriptions par Internet :

Vorannmeldungen über Internet :

Trail : 19km -> 15€ / 10km -> 10€ / 5km -> 6€

Nordicwalking / Walking : 10km -> 10€ / 5km -> 6€

Inscriptions sur place de 15h30-17h00: supplément 3€

Anmeldungen vor Ort von 15h30-17h00: Aufpreis 3€

17h30 Départ / Start => Weicherdinge

16h00 Course d'enfants sans chrono / Kinderrennen ohne Zeitmessung: *gratuit*



Inscriptions : [www.tower-power-trail](http://www.tower-power-trail)



Don :



CSN :



Clärrwer Loof



Support :





CLERVAUX  
CITÉ DE L'IMAGE



Texte : Clervaux - cité de l'image  
[www.clervauximage.lu](http://www.clervauximage.lu)

[www.cetaitoucetaitquand.fr](http://www.cetaitoucetaitquand.fr)

photo :  
Album de famille  
Diapositives 1D-0770  
© La Conserverie

La vie est un conte, mais ne s'écrit pas ; elle se joue directement dans un temps réel et éphémère. Cette histoire laisse des traces visibles, parfois sur papier photosensible et ce support a un grand potentiel narratif. Il focalise sur un sujet, son entourage et son évolution dans l'espace et le temps : à découvrir dans l'album privé.

Sa constitution est motivée par l'unique volonté de figer le moment précis afin de garder l'instant comme un objet tangible qui fait partie d'une collection... Les images se répètent dans tous les albums privés : naissance, anniversaire, mariage, vacances...

L'iconographie est identique, la narration personnelle, individuelle, unique.



## › 5 règles d'or lors des grandes chaleurs ‹

**1. Boire beaucoup**

(au moins 1.5 litre d'eau minérale ou d'eau gazeuse par jour)

**2. Passer plusieurs heures par jour dans des endroits frais ou à l'ombre**

(fermer fenêtres, volets et stores pendant la journée)

**3. Éviter des activités physiques intenses pendant les heures les plus chaudes**

**4. Se rafraîchir en prenant des douches ou des bains partiels**

**5. Aller quotidiennement chez les personnes âgées de votre entourage qui vivent seules.**

Vérifier qu'elles disposent de suffisamment d'eau minérale et qu'elles en consomment assez.



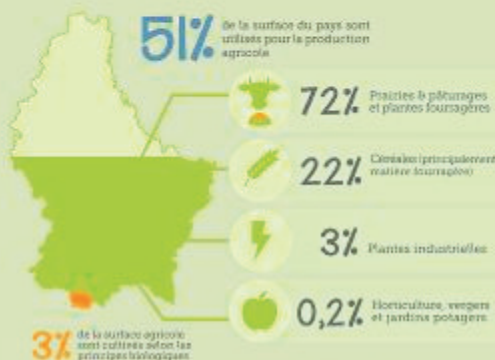
LE GOUVERNEMENT  
DU GRAND-DUCHÉ DE LUXEMBOURG  
Ministère de la Santé



# MAI

## Je suis ce que je mange

### UTILISATION DE LA SURFACE AGRICOLE AU LUXEMBOURG



### IMPACT DES ALIMENTS SUR LE RÉCHAUFFEMENT CLIMATIQUE



Musée de production, stockage et transport (en 2017) : 1 kg à 100 kg

### SOUTENIR ET AUGMENTER LA PRODUCTION LOCALE DE FRUITS ET DE LÉGUMES



**AMÉNAGER SON PROPRE POTAGER**  
www.gaartanieren.lu



**S'ENGAGER DANS UN JARDIN COMMUNAUTAIRE**  
www.eloggaert.lu



**ACHETER CHEZ UN PRODUCTEUR LOCAL**  
www.dhangocndemenu.lu

### UNE ALIMENTATION RESPONSABLE C'EST AUSSI...



...veiller à un mode de production durable



...acheter des produits de saison



...consommer moins de produits d'origine animale (max. 2-3 fois par semaine pour une meilleure santé)



...préférer les produits frais aux aliments conservés ou transformés



...éviter le gaspillage alimentaire



...renoncer aux emballages

EDITEUR  
www.abi.lu  
info@abi.lu  
(+352) 2478 6831



CENTRE  
ÉCOLOGICAL  
LEARNING  
LUXEMBOURG



Publié par  
Paysan(s) d'ici  
PROCHAIN DE CONTACT  
www.thusdats.net/ajout.lu







## GRUSSWORT DES BÜRGERMEISTERS

### Liebe Bürgerin, lieber Bürger,

Zu Beginn der Schulferien und am Ende des akademischen Jahres 2016-2017 halten Sie die Sommerausgabe 2017 des "Cliärrwer Reider" in Ihren Händen.

Diese Ausgabe des Gemeindeblatts beschäftigt sich mit den Entscheidungen des Gemeinderates aus den Sitzungen im April, Mai und Juli 2017. Daneben enthält diese Ausgabe viele andere Informationen und Mitteilungen im Zusammenhang mit dem lokalen Alltag. WICHTIG und nicht zu vergessen: die Informationen zur Briefwahl.

Ein Bericht über unsere Feierlichkeiten anlässlich des Nationalfeiertags und die Bilder, die von diesem schönen Abend mit der Teilnahme von ganz vielen Einwohnern zeugen, vervollständigen diese Ausgabe.

Sie können auch die Fertigstellung des neuen Wasserbehälters in Fischbach verfolgen.

Das Gemeindeblatt "Cliärrwer Reider" vermittelt ebenfalls Informationen kultureller und touristischer Natur. So finden Sie Programmhinweise über die nächsten, nicht zu verpassenden Termine im Cube 521 in Marnach, sowie Informationen über die neue Ausstellung der "Cité de l'Image" asbl und über Aktivitäten betreffend die Jugendlichen.

Für die Sportlichsten unter uns wird der Tower-Power-Trail der Top-Termin sein.

Und für Alle: genießen Sie die Freiheit, die Ihnen die Nutzung des e-Bikes bieten wird, welches das Tourist Center in Clerf zu Ihrer Verfügung bereithält.

Ich wünsche Ihnen allen erholsame Ferien und einen schönen Sommer.

Mit freundlichen Grüßen,

**Emile EICHER** | Bürgermeister



Da der Gemeinderat die allermeisten seiner Beschlüsse einstimmig genommen hat, wird das Resultat der Abstimmung lediglich angegeben, falls dies nicht der Fall war.

**Anwesend:**

Emile EICHER, Bürgermeister; Romain BRAQUET, Aline SCHROEDER-KREINS, Schöffen;

Raymond BEFFORT, Théo BLASEN, Jacquot JUNK, Gérard LAMESCH, Willy OESTREICHER, Simon SCHAACK, Claude WEILER, Räte.

Abwesend, entschuldigt: Schöffe Georges MICHELS; Rat Jean-Luc HERMES

**Gemeindeimmobilien**

Die notariellen Urkunden, betreffend den Verkauf von zwei Parzellen, Sektion HC von Heinerscheid, 2,11 Ar groß, durch die Gemeinde an Alpha Bau S.à.r.l. zu einem Preis von insgesamt 1.553,00 € werden genehmigt.

**Verträge und Abkommen**

Der Gemeinderat verlängert folgende Grabkonzessionen auf den Friedhöfen der Gemeinde Clerf:

- 18 Konzessionen auf dem Friedhof von Drauffelt;
- 24 Konzessionen auf dem Friedhof von Marnach;
- 20 Konzessionen auf dem Friedhof von Munshausen;
- 3 Konzessionen auf dem Friedhof von Roder;

für die Dauer von 15 Jahren ab dem Fälligkeitsdatum. Außerdem fallen 6 Konzessionen an die Gemeinde zurück, da die Inhaber diese nicht verlängern möchten.

Der Gemeinderat genehmigt das zwischen dem Schöffenrat und der Stiftung „Hëllef Doheem“ geschlossene Abkommen „Betreit Wunnen Doheem“ und „Service Senior +“. Diese Dienste haben zum Ziel die Selbständigkeit und die soziale Beteiligung der älteren Leute mittels einer gezielten Hinwendung und Einzelberatungen zu stärken.

Der Vertrag betreffend das „Sanierungskonzept für kommunale Infrastrukturen“, welcher durch den Schöffenrat und die Firma MC Management Consultant unterzeichnet wurde und sich auf den Betrag von 22.464,00 € beläuft, wird mit 9 Stimmen dafür und einer Enthaltung (Lamesch) genehmigt.

## Projekte

Die Abschlussrechnung außergewöhnlicher Arbeiten betreffend die Sanierungsarbeiten des CR339 zwischen Kalborn und Tintesmühle, welche sich auf 50.750,38 € MwSt. inbegriffen beläuft, wird genehmigt.

Das Vorhaben sowie der Kostenvoranschlag betreffend die Anlegung eines synthetischen Spielfeldes im Klatzewee in Clerf auf den alten Tennisfeldern werden genehmigt. Der Kostenvoranschlag beläuft sich auf 90.724,14 € MwSt. inbegriffen für den Multisportplatz und auf 39.764,79 € MwSt. inbegriffen für den synthetischen Rasen.

Der Vertrag, welcher vom beratenden Ingenieurbüro « ENECO » vorgelegt wurde, wird genehmigt. Dieser betrifft die Planung, den Entwurf und die Überwachung im Rahmen der Erneuerungs- und Instandsetzungsarbeiten der Mehrzweckhalle in der route d'Eselborn in Clerf und beläuft sich auf eine Summe von 5.980,46 €.

## Verschiedenes

Der Gemeinderat lehnt in seiner Stellungnahme den Vorschlag vom Ministerium für Kultur betreffend die Klassierung der Gebäude gelegen in Heinerscheid, 4 und 6 um Knapp als Nationaldenkmal mit 7 gegen 3 Stimmen (Eicher, Schroeder-Kreins, Junk) mehrheitlich ab.

## Vereine

Der Gemeinderat vergibt folgende Zuschüsse:

- Gemeinschaftsantenne Drauffelt: außergewöhnlicher Zuschuss von 500,00 €;
- Éisleker Heem: Unterstützungszuschuss, Formel Gold: 250,00 €.

Da der Gemeinderat die allermeisten seiner Beschlüsse einstimmig genommen hat, wird das Resultat der Abstimmung lediglich angegeben, falls dies nicht der Fall war.

**Anwesend:**

Emile EICHER, Bürgermeister; Romain BRAQUET, Aline SCHROEDER-KREINS, Schöffen;

Raymond BEFFORT, Théo BLASEN, Jean-Luc HERMES, Jacquot JUNK, Gérard LAMESCH, Willy OESTREICHER, Simon SCHAACK, Claude WEILER, Räte.

Abwesend, entschuldigt: Schöffe Georges MICHELS.

**Verträge und Abkommen**

Der Gemeinderat genehmigt mit 10 Ja-Stimmen und einer Enthaltung (Junk) die Abkommen, welche der Schöffenrat mit den Kirchenfabriken der Gemeinde Clerf unterzeichnet hat. Laut diesen Abkommen fallen alle Kirchen, welche sich innerhalb der Gemeinde Clerf befinden, in den Besitz der Gemeinde, mit Ausnahme der Loretokappelle in Clerf, welche Staatseigentum ist. Diese Genehmigung ist an die Bedingung geknüpft, dass der Gesetzesentwurf über die Verwaltung der Sakralbauten und anderer katholischen Güter zum Gesetz wird.

Der vom Schöffenrat und den Berufsverbänden LCGB und OGBL unterschriebene Kollektivvertrag für die Arbeitnehmer der Gemeinde Clerf für die Zeitspanne vom 1. Januar 2017 bis zum 31. Dezember 2019 wird mit 10 Ja-Stimmen und 1 Enthaltung (Oestreicher) genehmigt.

**Gemeindeverordnungen**

Die Gemeindeverordnung betreffend die Rückforderung der Ausgaben, welche die von der Gemeinde vorfinanzierten öffentlichen Installationsarbeiten in Grindhausen, entlang des CR376 auf einer Länge von 495 Metern, verursacht haben, wird genehmigt.

Bei Ausstellung einer Baugenehmigung wird eine Gebühr von 550,00 € pro laufenden Meter entlang des erneuerten Teils des CR376 beim Bauherrn erhoben.



## Projekte

Folgende Abschlussrechnungen außergewöhnlicher Arbeiten werden genehmigt:

<i>Benennung des Projekts</i>	<i>Jahr(e)</i>	<i>Ausgabe</i>
Prüfung und Inventar der unterirdischen Netzwerke	2003-2010	378.568,49 €
Sanierung der Durchfahrtsstraße von Mecher	2006-2012	923.152,38 €
Sanierung der Straßen "beim Schlass" und "um Knupp" in Urspelt	2002-2006	374.040,77 €
Wartungsarbeiten des Kanalnetzes in der <i>Grand-Rue</i> in Clerf	2010-2011	157.173,69 €
Instandsetzung des Hallenbads in Clerf	2001-2010	684.497,04 €
Cité de l'Image	2005-2008	70.272,11 €
Anlegung der Außenanlagen des Regionalzentrums für Pfadfinder	2008-2011	116.349,08 €
Einrichtung eines Freizeitentrums im Klatzewee für Jugend- und Vereinsaktivitäten	2009-2010	373.397,41 €
Einrichtung des Hauses für Fremdenverkehr mit Panoramaaufzug	2010-2014	1.221.210,67 €
Instandsetzung der Straße, welche von der N7 nach Grindhausen führt	2012-2013	271.163,00 €

## Haushalt und Buchhaltung

Die vom Gemeindevorstand erstellte und vorgestellte Liste der noch ausstehenden Einnahmen des Finanzjahres 2016 setzt sich wie folgt zusammen:

Summe der noch geschuldeten Beträge .....	171.983,90€
Beträge, von deren Eintreibung der Vorstand entbunden wird .....	1.222,41€
Einzutreibende Schulden .....	170.761,49€

## Vereine

Der Gemeinderat vergibt folgende Zuschüsse:

- Vereinigung der Veranstalter des « Tour de Luxembourg »:  
Organisation des GP General Patton mit Abfahrt am 9. Juli  
in unserer Gemeinde: ..... 2.500€;
- Rettungsdienst Clerf: Teilnahme an der nationalen  
Veranstaltung « Rescue Challenge »: ..... 1.000€.

## Gemeindeimmobilien

Der Gemeinderat genehmigt siebzehn notarielle Urkunden, welche Eigentumsverhältnisse im Rahmen von Straßenbauarbeiten berichtigen.

## Verschiedenes

Der Gemeinderat stimmt der Stellungnahme des kommunalen Umweltausschusses im Rahmen des Aktionsplans gegen Lärm sowie des nationalen Programms der Luftqualität zu, mit Betonung auf die Unannehmlichkeiten welche

- durch den Flughafen in Nörtingen, besonders an Wochenenden und Feiertagen,
- durch ferngesteuerte Fluggeräte (Drohne)

verursacht werden.

Sie finden den integralen Text des Umweltausschusses, in französischer Sprache, auf der Seite 14.

---

## BESCHLÜSSE DES GEMEINDERATS | SITZUNG VOM 07.07.2017

Da der Gemeinderat die allermeisten seiner Beschlüsse einstimmig genommen hat, wird das Resultat der Abstimmung lediglich angegeben, falls dies nicht der Fall war.

### Anwesend:

Emile EICHER, Bürgermeister; Romain BRAQUET, Aline SCHROEDER-KREINS, Schöffen;

Théo BLASEN, Jean-Luc HERMES, Jacquot JUNK, Gérard LAMESCH, Willy OESTREICHER, Simon SCHAACK, Claude WEILER, Räte.

Abwesend, entschuldigt: Schöffe Georges MICHELS, Rat Raymond BEFFORT.

### Schuldienst

Der Gemeinderat hält die Schulorganisation 2017-2018 des Grundschulwesens mit 8 Ja-Stimmen und 2 Nein-Stimmen (Hermes, Lamesch) provisorisch fest.

Der Gemeinderat nimmt den schulergänzenden Betreuungsplan (PEP „plan d’encadrement périscolaire“) für das Schuljahr 2017-2018, so wie er von den zuständigen Diensten ausgearbeitet wurde, mit 8 Ja-Stimmen und 2 Nein-Stimmen (Hermes, Lamesch) an.

Die Bilanz des Aktionsplans (PRS „plan de réussite scolaire“), welche vom Lehrervorstand erstellt wurde, wird angenommen.

## Gemeindeverordnungen

Der Gemeinderat bestätigt folgende zeitlich begrenzte Verkehrsverordnungen, welche vom Schöffenrat ausgesprochen wurden:

Der Straßenverkehr wird in Eselborn, zwischen den Häusern 10 und 15, *Rue du Village*, mittels Verkehrsampeln geregelt, dies ab dem 13. Juni 2017 bis zum Ende der Bauarbeiten, welches für Ende Juli 2017 geplant ist;

Der Straßenverkehr wird in Clerf, *Route d'Eselborn*, zwischen der Mehrzweckhalle und der Kreuzung mit der *Route de Bastogne*, sowie in Clerf, *Route de Bastogne*, zwischen dem Haus 8 und der Kreuzung mit der *Route d'Urspelt*, mittels Verkehrsampeln geregelt, dies ab dem 13. Juni 2017 bis zum Ende der Bauarbeiten, welches für Ende Juli 2017 geplant ist.

## Straßenbau

Die Abschlussrechnung der Erneuerungsarbeiten des Feldweges « Hengischerbaach » Phase II, welche sich auf 23.119,20 € inklusive MwSt. beläuft, wird genehmigt.

## Allgemeiner Bebauungsplan

Der Gemeinderat genehmigt folgende punktuelle Umänderungen des allgemeinen Bebauungsplanes:

Mit 9 Stimmen dafür und 1 Gegenstimme (Lamesch): die Umklassierung von 4.764 m<sup>2</sup> in « Gewerbegebiet » und 608 m<sup>2</sup> in « reservierte Zone », um dort den neuen Wasserbehälter zu errichten, in der Gewerbezone Giällewee in Fischbach. Trotz der Empfehlung des Planungsausschusses des Ministeriums, hält der Gemeinderat an den Vorschriften zur Begrünung im Reglement dieser punktuellen Umänderung fest.

Die Berichtigung des Bestands betreffend die Katasterparzelle N° 740/2103, Sektion CE von Urspelt, von einer Fläche von 70,05 Ar, durch Aufhebung des Statuts als « Bauerwartungsgebiet », die Eingliederung der gesamten Parzelle in den Bebauungsplan und deren Klassierung in « Spezialzone – Nebentätigkeiten des Landwirtschaftssektors ». Der Gemeinderat schließt sich den Empfehlungen des Planungsausschusses des Ministeriums an, mit Ausnahme der Bemerkung betreffend die Aufhebung der Vorschriften zur Begrünung, welche der Gemeinderat beschließt im Reglement dieser punktuellen Abänderung beibehalten zu wollen.

Die Umklassierung der Katasterparzellen N° 128/3627 et 128/3628, Sektion BC von Eselborn, von einer Gesamtfläche von 42,29 Ar, vom « Bauerwartungsgebiet » in « gemischte Wohnzone ».

## Verschiedenes

Der Gemeinderat beschließt der Firma Hydro Aluminium den Betrag von 102.828,20 €, welcher im Jahr 2012 zu Unrecht erhoben wurde, zurückzuerstatten. Bei diesem Betrag handelt es sich um die verrechnete Abwassergebühr, welche jedoch nicht geschuldet war, da bei dem Produktionsprozess der Firma große Wassermengen verdunsten und folglich nicht in die Kläranlage geleitet werden. Dies wurde durch die Einrichtung eines zusätzlichen Zählers belegt.

Der Gemeinderat beschließt mit 8 Ja-Stimmen und 1 Enthaltung (Blasen) die Ausstellung « Lëtzebuerg an den Éischte Weltkrich » in der Mehrzweckhalle in der *Route d'Eselborn* in Clerf zeigen zu wollen, dies wahrscheinlich während dem Zeitraum vom 1. Mai 2018 bis zum 24. Juni 2018. Rat Willy Oestreicher fehlt entschuldigt bei dieser Entscheidung.

Die Idee zur Schaffung einer nationalen e-Commerce Plattform wird gutgeheißen und der Gemeinderat beschließt dieser beizutreten. Außerdem tritt die Gemeinde der wirtschaftlichen Interessenvereinigung « Luxembourg for Commerce GIE » bei und beschließt einen Jahresbeitrag von 5.000,00 € für eine Laufzeit, welche aktuell 3 Jahre beträgt, zu zahlen.

Der Gemeinderat unterstützt die Grundsätze der Sensibilisierungskampagne der Regierung « Gemeinsam gegen Lebensmittelverschwendung! ». Er ist aber nicht mit dem Prinzip einverstanden, welches den Verbraucher für die unnütze Überproduktion von Lebensmitteln und das Übel der Unterernährung verantwortlich machen will. Es wird entschieden lokale Sensibilisierungsmaßnahmen zu ergreifen und darauf zu achten in den Gemeinschaftsküchen, welche der Verantwortung der Gemeinde unterliegen, diesbezügliche Aktionspläne auszuarbeiten.

## Bauten

Im Rahmen eines Bauvorhabens in Clerf, 66, *Grand-Rue*, wird das Prinzip der Zahlung einer ausgleichenden Gebühr für drei fehlende Autostellplätze vom Gemeinderat mit folgendem Votum abgelehnt: 3 Stimmen sind für die Zahlung der ausgleichenden Gebühr, 5 Stimmen sind dagegen (Schroeder-Kreins, Hermes, Junk, Lamesch, Weiler) und es gibt 2 Enthaltungen (Eicher, Oestreicher). Folglich kann der Bürgermeister keine Baugenehmigung für dieses Bauvorhaben erteilen.

## Projekte

Das Vorhaben und der Kostenvoranschlag betreffend die Neugestaltung des Zentrums der Ortschaft Reuler, welche vom Büro frei(Raum) architekten aus Diekirch ausgearbeitet wurde und sich auf 139.745,68 € MwSt. inbegriffen beläuft, werden genehmigt.

Der Gemeinderat genehmigt mit 9 Ja-Stimmen und 1 Enthaltung (Lamesch) den Kostenvoranschlag der Interessengemeinschaft Steffen Holzbau SA, Majerus Parmentier Sàrl und Weiland Bau Sàrl, betreffend die Errichtung eines Containerstellplatzes und eines Gewächshauses im Rahmen des Baus des neuen Betriebshofs in Marnach, welcher sich auf 143.174,16 € MwSt. inbegriffen beläuft.

Der Gemeinderat genehmigt das Vorhaben ein Bauprojekt für einen gemeinsamen Wasserbehälter mit der Gemeinde Kiischpelt in Siebenaler ausarbeiten zu lassen.

### **Vereine**

Der Gemeinderat vergibt einen außergewöhnlichen Zuschuss in Höhe von 300,00 € an den Basketball Club BBC North Fox für die Veranstaltung des Turniers Henri Trichies 2017 am 9. Juli 2017.

---

## **BEKANNTMACHUNG**

Gemäß Artikel 82 des Gemeindegesetzes vom 13. Dezember 1988 und Artikel 31 des Gesetzes vom 19. Juli 2004 über Gemeindeplanung und Stadtentwicklung wird der Öffentlichkeit bekannt gegeben, dass der Beschluss des Gemeinderats vom 27. März 2017 betreffend die Billigung des Raumplanungsvorhabens betreffend Ländereien gelegen in Marnach, Gemeinde Clerf, im Ort genannt „Marburg“, eingereicht vom Bürgermeister- und Schöffenrat, vom Minister des Inneren am 11. April 2017 gebilligt wurde, Az 17766/62C.

In Ausführung von Artikel 13 des abgeänderten Gesetzes vom 21. Juni 1999 betreffend die Verfahrensordnung der Verwaltungsgerichte, muss eine Nichtigkeitsklage spätestens innerhalb von 3 Monaten nach Zustellung des Entscheids an die Interessierten oder dem Tag an welchem sie Kenntnis nehmen konnten bei den Verwaltungsgerichten eingereicht werden.

Besagtes Raumplanungsvorhaben, mit regelsetzendem Charakter, ist drei Tage nach seiner Bekanntmachung durch Aushang in der Gemeinde am 18. April 2017 rechtskräftig geworden.

## GEMEINDEWAHLEN - BRIEFWAHL

Nachstehend finden Sie die Modalitäten der Briefwahl anlässlich der Gemeindewahlen vom 08. Oktober 2017:

- Zugelassen zur Briefwahl sind die Wähler, welche älter als 75 Jahre sind.
- Können zur Briefwahl zugelassen werden die Wähler, welchen es aus gebührend nachgewiesenen beruflichen oder privaten Gründen nicht möglich ist, persönlich vor dem ihnen zugewiesenen Wahlbüro vorstellig zu werden.
- Jeder Wähler, welcher durch vorgenannte Bestimmungen zur Briefwahl zugelassen ist, muss den Bürgermeister- und Schöffenrat seiner Gemeinde hiervon in Kenntnis setzen und, durch einfachen Brief, sein Einberufungsschreiben beantragen. Das Gesuch erfolgt formlos oder mittels eines ab dem 31. Juli 2017 auf der Gemeindeverwaltung oder auf unseren Internet-Seiten [www.clervaux.lu](http://www.clervaux.lu) erhältlichen Formulars; es enthält die Namen, Vornamen, Datum und Ort der Geburt, Beruf, Staatsangehörigkeit und Wohnsitz des Wählers, sowie die Adresse, an welche das Einberufungsschreiben zu senden ist.
- Das Gesuch muss dem Bürgermeister- und Schöffenrat, unter Gefahr der Verwirkung, frühestens am Montag 31. Juli 2017 und spätestens am Freitag 08. September 2017 zukommen.
- Die Wahlunterlagen werden spätestens am 18. September 2017 versandt.

---

## EINSCHREIBEN DER AUSLÄNDER IN DIE WÄHLERLISTEN

Die Gemeinde Clervaux hatte im April dieses Jahres 1.169 persönliche Briefe an alle ausländischen und noch nicht in die Wählerlisten eingeschriebenen Einwohner der Gemeinde, welche am Tag der Wahl 18 Jahre oder älter sein werden, verschickt um sie zu bestärken sich in die Wählerlisten einzutragen mit Blick auf die Gemeindewahlen vom 8. Oktober.

Wissend, dass ein gewisser Teil von ihnen die Voraussetzung, fünf Jahre im Großherzogtum Luxemburg gelebt zu haben, nicht erfüllt, haben immerhin 65 Ausländer dieser Einladung Folge geleistet und sich bis zum Stichdatum des 13. Juli eingeschrieben.

Allerdings hatte niemand die beiden Samstage der „Nationalen Einschreibungstage“ genutzt, an denen die Gemeindeverwaltung jeweils von 9 bis 11.30 extra geöffnet hatte.

Insgesamt sind 217 Personen mit ausländischer Staatsangehörigkeit in den Wählerlisten für die Gemeindewahlen vom Oktober 2017 eingetragen, was 16,16% der in der Gemeinde lebenden Ausländer entspricht welche 18 Jahre oder älter sind.

## HECKEN UND STRÄUCHERN

### **Aufruf an die Bürger zum regelmäßigen Schneiden von privaten Hecken und Sträuchern die direkt an den öffentlichen Raum angrenzen**

Die Gemeinde Clerf bittet alle Einwohner dafür zu sorgen, dass ihre Hecken und Sträucher, die an der direkten Grundstücksgrenze zum öffentlichen Raum stehen, nicht über diese Grundstücksgrenze hinausragen.

Im Sinne der Verkehrssicherheit gilt es zu verhindern, dass vor allem Gehwege, Bürgersteige, Bushaltestellen und sonstige öffentliche Plätze durch überwuchernde Hecken und Sträucher auf angrenzenden Privatgrundstücken nicht mehr begehbar sind und somit Fußgänger, Radfahrer oder sonstige Nutzer auf den Straßenraum ausweichen und sich den Gefahren des Straßenverkehrs aussetzen müssen. Auch alle anderen Wege und Straßen des öffentlichen Raumes sind von privatem Hecken- und Strauchwuchs frei zu halten.

Sollte Sie nicht mehr in der Lage sein, ihre Hecken zur Straßenseite hin selbst zu schneiden, bitten wir Sie, sich an eine spezialisierte Firma zu wenden zwecks Ausführung dieser Arbeiten.

Im Namen der Sicherheit aller Mitbürger bedankt sich die Gemeinde Clerf für Ihre Mithilfe und Ihr Verständnis.

---

## ENTSORGUNG DES HAUSMÜLLS

Wir möchten nachstehend einige Anweisungen betreffend die wöchentliche Entsorgung des Hausmülls mittels der grauen Mülltonnen in Erinnerung rufen.

Um können geleert zu werden, muss der Deckel Ihrer Mülltonne geschlossen sein, andernfalls die Müllabfuhr Ihre Tonne nicht leert. Sie dürfen auch keine zusätzlichen Mülltüten weder auf der Mülltonne noch daneben deponieren, außer den SIDEC-Mülltüten welche Sie zum Preis von 4.- € pro Stück auf der Gemeinde kaufen können.

Da die mit der Müllabfuhr betraute Firma nicht garantieren kann, zu immer gleicher Zeit die verschiedenen Ortschaften der Gemeinde anzufahren, bedingt durch verschiedene Gründe wie Straßenbauarbeiten oder Unwetter, raten wir Ihnen Ihre Mülltonnen und Valorlux-Säcke bereits am Vortag der Müllentsorgung gut zugänglich entlang der Fahrbahn abzustellen. Die entsprechende Gemeindeverordnung sieht außerdem vor, dass die Behälter nach der Leerung sobald als möglich von der Straße oder dem Bürgersteig zu entfernen sind.

Letztlich möchten wir Sie bitten stets Acht zu geben, dass Ihre graue Tonne mit einem gültigen Aufkleber für das laufende Jahr versehen ist. Die blauen Mülltonnen benötigen seit 2016 keinen Aufkleber mehr.

## PAPIERLOSE RECHNUNG

Wie Sie vielleicht bemerkt haben, lag der letzten Abrechnung der Gemeindegebühren ein Antrag auf Verzicht der Rechnung in Papierform bei.

Wenn Sie Ihre Gemeinderechnungen künftig nicht mehr per Post, sondern ganz einfach in elektronischer Form an Ihre E-Mail-Adresse erhalten möchten, brauchen Sie den Vordruck nur auszufüllen und uns zukommen zu lassen.



## VERLEIH VON ELEKTROFAHRRÄDER IM TOURIST CENTER CLERVAUX

Moderne E-Bikes ermöglichen auch nichttrainierten und älteren Personen, die Gegend mit dem Rad zu erkunden oder den Arbeitsweg entspannt zu bewältigen.



Den ausländischen Gästen und den Einwohnern der Gemeinde stehen im Tourist Center Clervaux sechs moderne E-Bikes gegen moderate Leihgebühren zur Verfügung. Testen Sie die Möglichkeiten eines E-Bikes oder verbringen Sie einen aktiven Tag auf dem Rad.



## AKTIOUN AALT GEZEI



Am Freitag, den 22. September 2017 findet in den Ortschaften der Gemeinde Clerf eine Kleidersammlung zugunsten des Kolpingwerks Luxemburg statt.

Die verpackten Altkleider und Schuhe sollen vor 8.00 Uhr morgens am Straßenrand abgestellt werden.

Die Sammlung wird durch den Gemeindedienst durchgeführt.

## ÖFFENTLICHER NAHVERKEHR

In den 17 Ortschaften der Gemeinde Clerf bedienen nicht weniger als 24 RGTR-Buslinien über 50 Haltestellen.

In der Sorge dieses Angebot stets zu verbessern hatte der Gemeinderat in der Vergangenheit beschlossen, zwei neue Bushaltestellen in der Ortschaft Clerf zu schaffen, um die Entfernung welche die Anwohner bis zur nächsten Haltestelle zurücklegen müssen zu verkürzen, eine Entfernung welche rund 900 Meter betragen konnte.

So ging im Februar 2016 die neue Haltestelle "Clervaux-Baastnecherstrooss" für die Linien 680, 682 und 840 in Betrieb, wodurch die Strecke, welche die Schüler der Reuler Grundschule aus der *Route de Bastogne* bis zur nächsten Haltestelle zurücklegen mussten, merklich verkürzt wurde.

Vor Kurzem, am vergangenen 3. Juli, konnte endlich die Haltestelle "Clervaux-Hall Polyvalent" in die Fahrpläne der Linien 630 und 677 aufgenommen werden.



Die neue Haltestelle „Clervaux-Hall Polyvalent“

## LIEFERUNG DER NEUEN TRINKWASSERBEHÄLTER IN FISCHBACH

In der Nacht vom 17. zum 18. Mai 2017 wurden in Fischbach per Spezialtransport die beiden 100 m<sup>3</sup> großen Trinkwassertanks angeliefert.



In den beiden Tanks von jeweils 8 m Höhe und 4,3 m Durchmesser soll ab 2018 die Trinkwasserreserve der Ortschaften Fischbach, Grindhausen, Urspelt und der Teil Fëschberstrooss von Marnach lagern.

Nach einem 8-stündigen Transport werden die Tanks anhand von zwei Kränen abgeladen.



Für den Transport wurden die Behälter horizontal gelagert und müssen erst in Vertikallage gebracht werden. Danach wird die Schutzfolie unter dem Behälter entfernt und der Behälter kann mit nun nur noch einem Kran an die vorgesehene Stelle, welche am Tag vorher markiert wurden, gesetzt werden.



Die Halle, in welcher die Behälter untergebracht werden, wurde so vorbereitet, dass sie schnellstmöglich nach der Setzung der Tanks geschlossen werden kann. Deshalb wird hier zusehends mit Fertigteilenelementen gearbeitet.





Vom Aufbau des zweiten Krans bis zur fertigen Setzung beider Behälter sind gerade einmal 2 Stunden vergangen.





COURS POUR ADULTES OFFERTS PAR



LE GROS-DUCHÉ DE LUXEMBOURG  
Ministère de l'Éducation nationale,  
de l'Enfance et de la Jeunesse  
Service des formations adultes



Landakademie  
2 am Fournichterwee | L-9151 Eschdorf  
Tel: 89 95 68-23 | Fax: 89 95 68-40  
info@landakademie.lu | www.landakademie.lu

Weiterbildung für Erwachsene  
Formation pour adultes

## SPRACHKURS IN DER GEMEINDE CLERVAUX COURS LINGUISTIQUE DANS LA COMMUNE DE CLERVAUX

Im 1. Trimester 2017/18 bietet die Landakademie in Zusammenarbeit mit der Gemeinde Clervaux wieder einen Sprach- und Computerkurse in Hupperdange an:

### Sprach- und Computerkurse / Cours Linguistique et informatiques

Luxemburgisch für Anfänger A.1.1.  
*Luxembourgeois débutant A.1.1.*

Powerpoint

Sécherheit um PC

Tag Jour	Beginn Début	Uhrzeit Horaire	Kursleiter Formateur	Preis Prix
Mittwoch Mercredi	11.10.17	19.00-21.00	Blanche Nasbusch	150€ 25 x 2h
Dienstag Mardi	17.10.17	18.30-20.30	Winko Bruls	80€ 8 x 2h
Freitag Vendredi	20.10.17	20.00-22.00	Armand Haas	58€ 3 x 2h

**Luxemburgisch für Anfänger A.1.1.:** dieser Kurs verschafft Ihnen den Einstieg in die luxemburgische Sprache. Sie lernen, wie Sie sich vorstellen und sich in Alltagssituationen mit einfachen sprachlichen Mitteln zu unterhalten.

**Luxembourgeois débutant A.1.1.:** ce cours vous donnera une base de la langue luxembourgeoise. Vous apprendrez à vous présenter et à communiquer dans différentes situations de la vie quotidienne avec des moyens linguistiques simples.

#### Powerpoint

In diesem Kurs erfahren Sie das Wichtigste über die Präsentation für die Ausgabe am Bildschirm und am Drucker. Sie lernen, für verschiedene Zielgruppen Präsentationen zu erstellen und zu formatieren, Grafiken, Bilder und Diagramme einzufügen und verschiedene Folienpräsentationseffekte zu benutzen.

#### Sécherheit um Computer

Wéi verhalen ech mech am Alldag um Computer mat all deene sëllegen privaten Fotoen an Donnéeën? Wat kann ech maachen fir mech esou sécher wéi méiglech am Internet ze bewegen, Cloud, wéi kann ech meng Da-



Weitere Informationen und Anmeldung unter:  
Inscription et informations supplémentaires.



Landakademie  
2 am Fournichterwee | L-9151 Eschdorf  
nicole@landakademie.lu | Tel.: 89 95 68-28  
www.landakademie.lu

CLERVAUX  
CITÉ DE L'IMAGE



L'association  
C'était où? C'était quand?  
**ALBUM PRIVE**  
18/05/2017 - 17/05/2018  
Jardins du Bra'Haus I,  
montée du château  
Clervaux

Texte : Clervaux - cité de l'image  
[www.clervauximage.lu](http://www.clervauximage.lu)

[www.cetaitoucetaitquand.fr](http://www.cetaitoucetaitquand.fr)

photo :  
Album de famille  
© La Conserverie  
Diapositives 4D-0123HD

Das Leben ist eine Geschichte, die jedoch nicht geschrieben wird. Sie spielt auf einer Bühne in Echtzeit und im einzigen, vergänglichen Ablauf.

Jede Geschichte hinterlässt sichtbare Spuren, manchmal auf lichtempfindlichem Papier und dieser Untergrund hat großes erzählerisches Potential. Es konzentriert sich auf ein Individuum, seine Umgebung und seine Entwicklung in Raum und Zeit: zusammengefasst im privaten Album. Seine Zusammenstellung wird von dem einzigen Wunsch getragen, den Moment einzufrieren, die Zeit als ein greifbares Objekt zu halten, wie ein Teil einer Sammlung.

Die gleiche Art von Bildern findet sich in allen privaten Alben: Geburt, Geburtstagsfeier, Hochzeit, Urlaub... Die Ikonographie ist identisch, die Erzählung persönlich, individuell, einzigartig.



D'Gemeng Cliärref, an  
Zesummenaarbecht mat der  
Stëftung Hëllef Doheem, bitt Iech:



#### De Mëttesdësch

- ♦ In einem Restaurant der Region können Sie in Gesellschaft Ihr Essen genießen. Bei dieser Aktivität wird der Fahrdienst von der Stiftung organisiert.
- ♦ Dans un restaurant régional vous pouvez savourer votre repas en compagnie. Le transport est assuré par la fondation.

#### Fahrdienst mit oder ohne Begleitung

Nutzen Sie unseren Fahrdienst, der Sie gerne zuhause abholt. Wir bringen Sie an die gewünschte Adresse und holen Sie auch wieder ab:

- ♦ zum Einkaufen
- ♦ zu Treffen mit Familie oder Freunden
- ♦ zum Friseur, zur Fußpflege, Bank, Apotheke, zum Arzt
- ♦ zu sportlichen oder kulturellen Veranstaltungen
- ♦ Hilfe bei Sprachbarrieren

#### Service Mobilité avec ou sans accompagnement

Profitez de notre service de transport qui vient vous chercher et vous ramènera à l'adresse de votre choix pour que vous puissiez:

- ♦ faire vos courses
- ♦ voir vos amis et votre famille
- ♦ aller chez le coiffeur, la pédicure ou le médecin, à la pharmacie
- ♦ participer à un événement culturel ou sportif
- ♦ avoir une assistance en cas de barrières linguistiques



#### **Service Betreit Wunnen Doheem**

**Tel: 402080-7600 Email: bwd@shd.lu www.shd.lu**



# FIR ÄR GESONDHEET NO BEI IECH



## GESOND LU

### Ihre „Infirmière référente“ in der Gemeinde

Lange Anfahrtswege und unnötige Wartezeiten können durch unser Gesond.lu-Zentrums-Konzept vermieden werden. Bei Blutentnahmen oder Spritzen haben die Patienten die Möglichkeit sich ohne Termin behandeln zu lassen. Für Verbände und Infusionen empfehlen wir telefonisch oder online einen Termin zu vereinbaren.

In der „Infirmière référente“ haben die Patienten eine Ansprechperson, die einen kontinuierlichen Informationsaustausch zum behandelnden Arzt

und zu allen an der Behandlung Beteiligten ermöglicht. Die Zentren sind so konzipiert, dass wir in einer angenehmen Atmosphäre eine qualitativ hochwertige Behandlungspflege für alle Altersgruppen anbieten können.

### Soins à domicile

*Wir haben uns zur Aufgabe gemacht die Autonomie jedes Patienten zu fördern, unabhängig davon, ob er mobil oder zu Hause zu versorgen ist.*

#### Ihre Infirmier-Leistungen sind:

- Blutentnahme
- Spritzen
- Infusionen
- Verbände
- Messung von Vitalfunktionen

#### Unsere Pflegeschwerpunkte liegen in der:

- gesundheitsförderlichen Pflege
- präventiven Pflege
- kurativen Pflege
- rehabilitativen Pflege

Résidence des Ardennes · 86, Grand-Rue · L-9711 Clervaux  
Mo. – Sa. 7 – 10 Uhr · Tél. 26 78 00 40 · [www.gesond.lu](http://www.gesond.lu)

# 5 Goldene Regeln für Hitzetage

## 1. Viel trinken

(mindestens 1, 5l Mineralwasser oder Sprudelwasser am Tag)

## 2. Halten Sie sich in **gekühlten Räumen** oder im Schatten auf

(tagsüber Fenster, Fensterläden und Rollläden schließen)

## 3. Keine **körperlich anstrengenden Aktivitäten** während der heißesten Tageszeit

## 4. Kühlen Sie sich durch **Duschen oder Teilbäder**

## 5. Sehen Sie täglich nach **alleinstehenden, älteren Menschen** in Ihrem Umfeld. Achten Sie darauf, dass diese **ausreichend mit Wasser versorgt sind und genügend trinken.**



LE GOUVERNEMENT  
DU GRAND-DUCHÉ DE LUXEMBOURG  
Ministère de la Santé

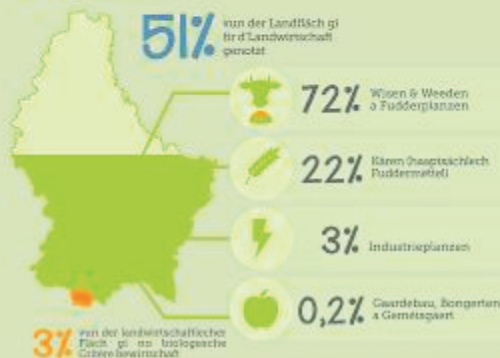
[www.sante.lu](http://www.sante.lu)



# MEE

## Ech si wat ech iessen

### NUTZUNG VON DER LANDWIRTSCHAFTLECHER FLÄCH ZU LËTZEBURG



### LIEBESHETTEL AN HIREN IMPAKT OP DE KLIMAHANDEL



Produktionsmethode, Lagerung an Transport systemen och eng wichteg Roll

### DEI LOKAL LËBST - A GEMEISPRODUKTION ENNERSTETZEN A FËRDEREN



**MAIN EIGENE GEMEISGAART ULEESEN**  
[www.gaartland.lu](http://www.gaartland.lu)



**ECH HËLLEFEN AM GEMEISCHAFTSGAART**  
[www.cdoogaart.lu](http://www.cdoogaart.lu)



**ECH KAFT BEIM LOKALE PRODUZENT**  
[www.changonsdemenu.lu](http://www.changonsdemenu.lu)

### ENG VERANTWORTUNGSVOLL ERNÄHRUNG BEDEIT AUSSERDEM...



EDITEUR  
[www.edi.lu](http://www.edi.lu)  
[info@edi.lu](mailto:info@edi.lu)  
 (+352) 2475 6831



CENTRE for  
 ECOLOGICAL  
 LEARNING  
 LUXEMBOURG



PRODUZIERT VON  
 Naturpark Our  
[www.naturpark.lu](http://www.naturpark.lu)  
[info@naturpark.lu](mailto:info@naturpark.lu)



# History-T'Our in Asselborn



## Auf den Spuren der Postreiter im Éislek



**Geführte Wanderung**  
mit dem Tuchhändler Martin Tissus,  
dem energischen Asselborner Post-  
meister Franz Kleffer, dem unerschro-  
ckenen Postreiter Postfränz und weite-  
ren Zeitgenossen, an denen Sie Ihren  
Spaß haben werden...

**sonntags**  
**16./23./30. Juli**  
**20./27. August**



**Details:** Sprachen: Luxemburgisch/Deutsch  
5 km, 3 h, leicht - mittel, feste Schuhe  
Erw. 12 €, 7-14 J. 6 €, Kinder < 6 J. gratis

**Start:** 15h00, Auberge du Relais Postal,  
Posteck Asselborn

**Ziel:** Domaine du Moulin d'Asselborn

**Anmeldung erforderlich:** Tel. +352 90 81 88 - 1  
reception@naturpark-our.lu

**Anmeldeschluss:**  
freitags 12 Uhr vor dem jeweiligen Termin

**www.postweg.eu**







## Jugendzäit-spännend Zäit

Cours fir Elteren, Mammen, Pappen, Grousselteren vu Jugendlechen ab 10 Joer

zum Thema

„Liewen mat eise Jugendlechen“



D'Pubertéit ass eng Zäit vum Wandel – fir d'Kanner genausou wéi fir d'Elteren. Permanent Upassungen an ëmmer neit Aushandelen vu Grenzen a Regelen haalen eis an Otem.

Wéi kënne mir eis op dës Verännerungen astellen?

Wéi kënne mir d'Bezéiung zu eisem Jugendlechen oprechterhaalen?

Wou kënne mir sie lassloossen a wou haale mir sie fest?

Et féiert duerch de Cours : Isabelle Schon-Schonckert  
Sozialpädagogin a Familljeberoderin



**Méinden, 25. September 2017**

**Méinden, 2. Oktober 2017**

**Méinden, 9. Oktober 2017**

**19:00-21:00 Auer**

Wou :  
**RESONORD**  
92, Grand-rue  
L-9711 Clervaux

Umeldung bis Mëttwochs, den 20.09.17  
ënnert der Nummer 621 34 32 71 oder  
per mail : [elitereschoul-nord@kannerschlass.lu](mailto:elitereschoul-nord@kannerschlass.lu)



## Zeitmanagement fir Familljen!

### Workshop

an Zesummenarbecht mam Resonord lued ech d'Eltereschool Janusz Korczak an, op desen 2-deelegen Workshop gespickt mat ville praktesche Beispiller zum Thema :

*"Liewen an der Famill "*



Mëttwoch,  
11. an 18. Oktober  
2017  
ëm 19:30 Auer

- **Méi Zäit fir d'Famill : ee Gewënn fir Jiddereen! De Workshop.**

• Ariane Toepfer, Youth Life Coach

#### Wou :

Kannerhaus am « Wëldpark »  
1, rue du Parc  
L-9836 Hosingen



Umeldungen bis Freideg, 6. Oktober op der Nummer **621 34 32 71**  
oder per E-Mail un [eltereschoul-nord@kannerschlass.lu](mailto:eltereschoul-nord@kannerschlass.lu). Den Entree ass fräi.

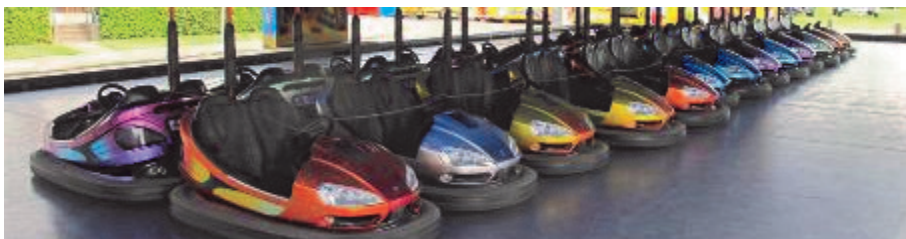
Hiermit kündigen wir Ihnen die

# KIRMES in Clerf

**am 3. September 2017 an.**

**Während des ganzen Wochenendes findet auf dem  
Marktplatz ein Volksfest statt:**

**Autoscooter, Lunapark, Karussell,  
Entchen fischen, Imbiss, usw.**







Été / Sommer 2017

Distribution semaine 31/2017 ■ Verteilung Woche 31/2017

Administration communale de Clervaux

B.P. 35 ■ L-9701 Clervaux

[www.clervaux.lu](http://www.clervaux.lu)

